



INSEEC U.  
RSE

**RAPPORT D'ACTIVITÉ 2020/2021**

# Table des matières

Préface du rapport annuel RSE INSEEC U. 2020-2021 .....	2
<b>Partie 1 : Présentation d'INSEEC U. ....</b>	<b>3</b>
Introduction .....	3
<b>Partie 2 : Responsabilité, Innovation, Ouverture .....</b>	<b>5</b>
Une année marquée par la COVID-19 : un accélérateur de la transition pédagogique .....	5
Labels & Normes .....	6
Nos engagements.....	8
Objectifs de Développement Durable : Horizon 2030 .....	8
<b>Partie 3 : Nos orientations et projets.....</b>	<b>9</b>
ORIENTATION 1 – Se doter d'une gouvernance plus efficace et inclusive .....	9
La Commission RSE.....	9
Les référents RSE salariés .....	10
Les référents RSE étudiants .....	10
Supports de communication.....	11
ORIENTATION 2 – Diffuser la RSE dans notre cœur de métier .....	13
INSEEC U. Research Center : au cœur de la recherche en matière de RSE.....	13
Les Green Skills .....	13
ORIENTATION 3 – Être acteur de la transition écologique.....	21
Digitalisation et green IT .....	21
Bilan environnemental Watt's Green .....	21
Tri et recyclage : notre partenariat avec l'entreprise adaptée ELISE .....	25
Initiatives en faveur de la protection de l'environnement .....	27
Évènements RSE avec notre partenaire Le RESES.....	31
ORIENTATION 4 – Protéger nos étudiants et nos collaborateurs .....	32
La Mission prévention d'INSEEC U. en partenariat avec HUGO! .....	32
Un meilleur accès à l'enseignement supérieur pour les étudiants en situation de handicap .....	32
Nos initiatives bien-être étudiants et employés .....	41
ORIENTATION 5 – Contribuer à une économie à impacts positifs.....	43
Visite de Philippe Goujon, maire du XVème arrondissement de Paris .....	43
Initiatives étudiantes .....	43
Annexe 1 – Le programme du séminaire Numérique & Environnement .....	51
Annexe 2 – Le programme du colloque Entrepreneuriat & Management de demain .....	52
Annexe 3 – Le comparatif 2019-2020 de la consommation énergétique des équipements par famille .....	55

L'année académique 2020-2021, une année pas comme les autres à bien des égards. Autant la pandémie mondiale toujours en cours est inédite par son ampleur, sa durée et sa densité, autant les implications ont nécessité une adaptation agile de pratiquement tous les instants, en commençant par les modalités de toutes nos activités – cours à distance des étudiants ou télétravail avec réunions virtuelles pour toutes les parties prenantes internes et externes d'INSEEC U. Course de fond par ailleurs puisque la crise sanitaire s'est installée pendant toute l'année de la promotion couverte par la présente édition du rapport d'activités RSE du Groupe.

La problématique des transitions et de leur durabilité est devenue plus prégnante que jamais et INSEEC U., comme toutes les organisations, n'a pas dérogé aux mutations. Le cap stratégique et de bonne conduite fixé par sa nouvelle Direction dans son plan de développement et dans sa charte éthique fait écho indubitablement aux données à la fois scientifiques et sociales d'un monde plus conscient des enjeux accélérés de RSE – urgence climatique, perte de biodiversité, inégalités sociales – et donc plus soucieux de la préservation de l'environnement, du mieux vivre ensemble et du sens donné aux actions. Nouveaux talents, nouveaux métiers, foisonnement de réflexions et d'initiatives sont des composantes désormais intrinsèques de cet écosystème qui évolue vers plus de responsabilités et de cohérence avec les cycles de vie systémiques de la nature, les innovations et comportements écologiques nécessaires pour les protéger.

Les lignes bougent aussi si l'on en croit les acteurs économiques lors des événements tels que les 10<sup>èmes</sup> Dialogues de l'Inclusion et de la RSE. La résilience, mot s'il en était de l'année, pour mieux faire face à l'émergence des incertitudes nous amène à considérer les progrès technologiques comme autant d'opportunités passionnantes pour tous et en définitive de chances à saisir par tous !

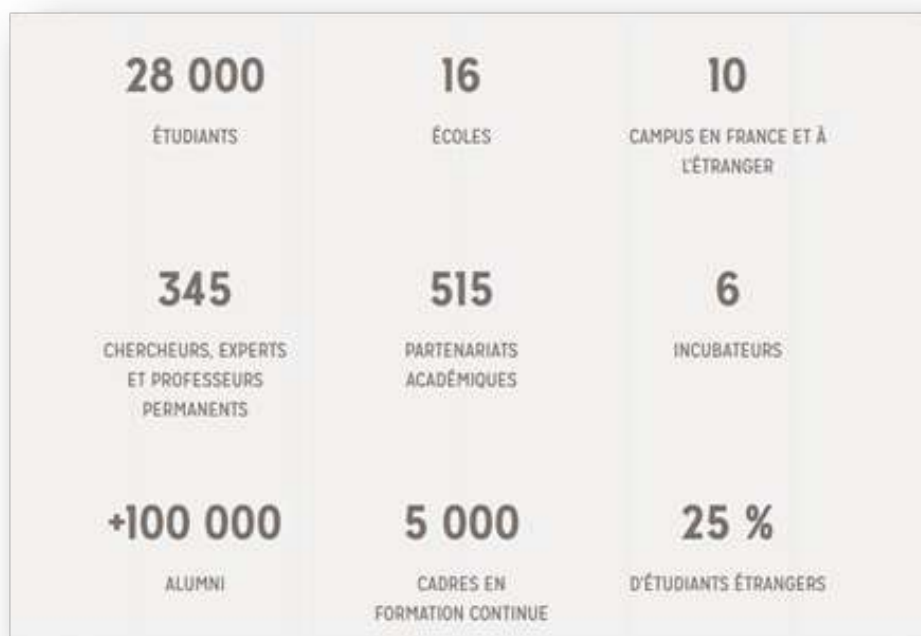
Bonne lecture

Prof. Sylvie Faucheux  
Dean INSEEC U.  
Directrice RSE et relations institutionnelles

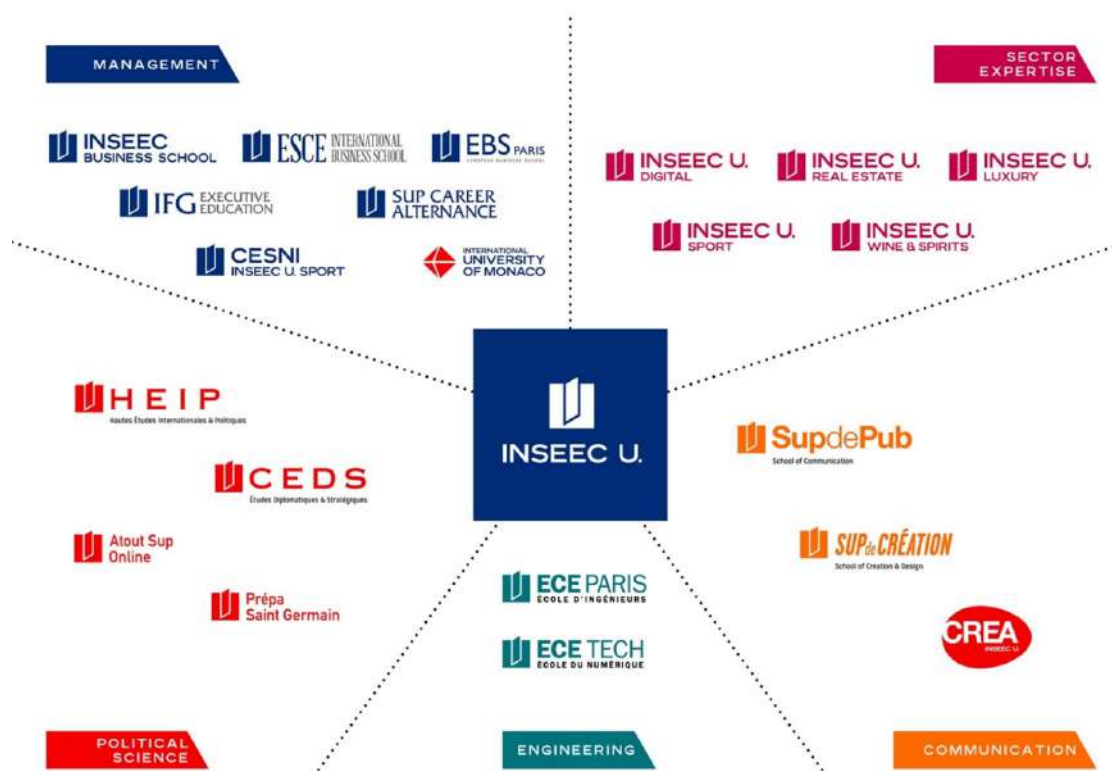
## Partie 1 : Présentation d'INSEEC U.

### Introduction

Créé en 1975, INSEEC U. est devenu le premier groupe d'enseignement supérieur français. Fort d'un puissant réseau d'universités et d'entreprises partenaires en France et à l'étranger, il forme les acteurs du monde économique de demain.



### UN GROUPE TRANSVERSE, MULTI-SECTORIEL ET MULTI-DISCIPLINAIRE







BORDEAUX



LYON



CHAMBERY



LONDRES



PARIS



GENÈVE



SHANGHAÏ



SAN FRANCISCO



MONACO

## 9 CAMPUSES WORLDWIDE



En 2021, Mathias Emmerich a rejoint le Groupe INSEEC U. en tant que nouveau président exécutif. Ancien de l'ENS St Cloud, de Sciences Po Paris et de l'École nationale d'administration, Mathias Emmerich est agrégé de Sciences sociales. Ayant auparavant occupé les postes de Directeur général délégué Performance de SNCF Mobilités (2015 – 2019) et de Secrétaire général de Publicis Groupe (2009-2013), il apporte à INSEEC U. en tant que Président du Groupe depuis décembre 2020 sa grande expérience de management dans divers secteurs des services, notamment dans des missions d'intérêt général, ainsi que son expertise digitale.

Françoise Gri, qui a assuré l'intérim à la présidence du groupe jusqu'en décembre 2020, en plus d'être présidente du conseil de surveillance, s'implique depuis de nombreuses années sur les problématiques d'employabilité et d'éducation ainsi que de RSE.

José Milano, Directeur Général d'INSEEC U. s'est dédié aux relations sociales avant de rejoindre le monde de l'éducation et de poursuivre la mission avec ambition de par sa « passion de l'enseignement supérieur » et son « envie de contribuer à un futur désirable ».

## Partie 2 : Responsabilité, Innovation, Ouverture

### Une année marquée par la COVID-19 : un accélérateur de la transition pédagogique



La crise climatique et la crise sanitaire de la COVID ont eu, non seulement un impact direct sur la façon d'appréhender le rôle de la formation sur les transitions sociétales, mais aussi un effet d'accélération sur la transformation digitale de la pédagogie.

INSEEC U., en phase avec l'ascension du numérique que nous connaissons, a su déployer des outils digitaux et développer des méthodes de travail innovantes. Très vite, toutes les écoles du Groupe ont pu proposer à leurs étudiants des cours en ligne opérationnels.

L'une d'entre elles, à l'initiative de deux alumni, Sup de Pub, l'École de Communication d'INSEEC U., a créé un salon étudiant digital innovant - à découvrir à travers un jeu vidéo : « Sup de Pub Gaming Crew ». Face à la crise sanitaire qui a entraîné la fermeture des salons étudiants traditionnels, Sup de Pub casse les codes et propose une expérience originale pour faire découvrir son École. Le jeu, lié à la plateforme Discord, favorise les échanges et offre l'opportunité de plonger dans l'univers de l'École : rencontrer ses étudiants, prendre connaissance de ses formations variées et des débouchés professionnels.





- **Le symposium international Disruptive Learning Pathways**

Le Centre de Recherche de la Faculté INSEEC U., a organisé le symposium international digital « Disruptive Learning Pathways » qui a réuni le 4 février 2021 plus de 20 intervenants provenant d'une douzaine de pays.

L'objectif de ce symposium international a été d'identifier les voies permettant aux étudiants d'INSEEC U. de bénéficier des expériences apprenantes les plus en pointe face aux transitions écologiques et digitales.

Des enseignants, des chercheurs et des experts du monde entier y ont partagé leur pratique ainsi que leur analyse et discuté des innovations les plus récentes et les plus disruptives en matière d'expérience apprenante. Ce symposium fournit une plateforme appropriée de veille/prospective sur les défis à relever en matière d'enseignement supérieur et les moyens permettant de les relever et cela afin de répondre au mieux aux besoins et attentes des étudiants.

Pour ce faire, quatre grands thèmes ont donné lieu à des tables rondes :

- Les campus verts et intelligents
- Les technologies digitales et l'intelligence artificielle
- Comodal / Hyflex Teaching and the shift to video-based teaching
- Le management du changement dans l'enseignement supérieur



En tant que représentant national du classement UI Greenmetric en France, INSEEC U. est fier d'avoir co-organisé ce symposium aux côtés de l'Université d'Indonésie, à l'origine du classement UI Greenmetric qui récompense les établissements d'enseignement supérieur les plus engagés en faveur du développement durable dans le monde.

La crise de la COVID 19 représente aussi une opportunité passionnante pour nous et pour nos étudiants à qui nous pouvons redonner un véritable élan d'espoir et de mobilisation pour une cause : la transformation du modèle économique, technologique et social pour un futur durable.

## Labels & Normes

- **Le Plan Vert et le label national DD&RS**



INSEEC U. a choisi de définir les orientations de son plan stratégique RSE 2020-2021 en fonction du Plan Vert qui répond à l'article 55 de la loi du 3 août 2009 : « Les établissements d'enseignement supérieur élaborent un "plan vert" pour les campus. Les universités et grandes écoles pourront solliciter une labellisation sur le fondement de critères de développement durable ». Ce plan stratégique est d'ailleurs en phase avec tous les classements de la CGE et de la CPU dont le label national DD&RS.

5 engagements du Plan Vert (DD&RS)	5 orientations stratégiques
Pratiquer une gouvernance participative & exemplaire	Se doter d'une gouvernance plus efficace et inclusive
Former et sensibiliser nos parties prenantes internes et externes	Diffuser la RSE dans notre cœur de métier
Participer à l'avancée des connaissances en matière de RSE et à la promotion d'une recherche et d'une innovation responsables	Être acteur de la transition écologique
Mettre en œuvre une gestion environnementale efficace et coordonnée	Protéger nos étudiants et nos collaborateurs
Développer une politique sociétale à nos territoires d'implantation, reconnaître la diversité et lutter contre toutes les formes de discrimination	Contribuer à une économie à impacts positifs

Ces 5 orientations, à retrouver dans la 3<sup>e</sup> partie de ce rapport d'activités permettent de cadrer nos actions ainsi que de répertorier les différentes initiatives en matière de RSE et de développement durable qui sont menées tout au long de l'année au sein de notre institution.



L'INSEEC Grande École, engagée depuis 2017 dans le dispositif de labellisation Développement Durable et Responsabilité Sociétale, s'est vu attribuer le renouvellement de son Label DD&RS le lundi 14 décembre 2020 pour sa durée maximale de 4 ans, jusqu'en 2024.

- **Le classement national UI GreenMetric**



Le classement UI GreenMetric, lancé en 2010 à l'initiative de l'Université d'Indonésie, est devenu la référence mondiale des Écoles et Universités les plus vertueuses face aux défis environnementaux qui se posent avec une acuité de plus en plus prégnante. Un ensemble d'indicateurs précis déterminent l'implication des campus verts : écoresponsabilité des infrastructures, efforts dans la lutte contre le gaspillage énergétique, politique de gestion des déchets et de l'eau, éco-mobilité et efforts liés à l'éducation et à la recherche en développement durable.

En 2020, INSEEC U. occupe le 1<sup>er</sup> rang en France pour la 4<sup>ème</sup> année consécutive, et se positionne à la 121<sup>ème</sup> place mondiale. De ce fait INSEEC U. est le représentant national (en France) de ce classement mondial.



Le nombre croissant de participants (912 universités dans plus de 80 pays contre 790 en 2019 et une centaine lors du lancement il y a dix ans) témoigne non seulement du maintien des efforts d'INSEEC U. mais également de la prise de conscience majeure des établissements d'enseignement supérieur et de recherche pour adopter une dynamique environnementale et sociale plus responsable.



- **The Global Compact**



Déjà membre du programme des Nations Unies « Global Compact », dédié à la réflexion sur le rôle de l'Enseignement supérieur dans la diffusion des principes de RSE au sein de la culture d'entreprises, INSEEC U. a rejoint en 2019 la Chaire UNESCO de Bordeaux en développement durable. Notre institution vient ainsi renforcer un réseau présent sur tous les continents et dans 22 pays afin de contribuer à la transition écologique sous toutes ses formes.

## Nos engagements

- Un rôle à jouer dans la formation des futurs dirigeants d'entreprise :

En cette année si particulière de pandémie et de transformation, INSEEC U. est plus que jamais conscient des enjeux sociétaux et environnementaux. En tant qu'acteur majeur de la formation et de la recherche, le Groupe considère que sa mission est de donner aux dirigeants actuels et futurs les moyens d'adopter des approches innovantes et inclusives et de trouver de nouvelles solutions pour répondre aux enjeux mondiaux et tendre vers une société plus durable. Agir pour le bien commun est un objectif profondément ancré dans l'ADN d'INSEEC U. La stratégie RSE du Groupe est au service de cette mission et adhère aux 17 objectifs du développement durable (ODD) fixés par l'ONU pour concrétiser sa démarche.

## Objectifs de Développement Durable : Horizon 2030

Depuis leur adoption en 2015 par les 193 États membres des Nations unies, INSEEC U. travaille à leur implémentation dans sa stratégie.

Les Objectifs de Développement Durable sur lesquels nous sommes engagés pleinement par nos actions :



## Partie 3 : Nos orientations et projets

### ORIENTATION 1 – Se doter d’une gouvernance plus efficace et inclusive

La Direction RSE se compose d’une Commission RSE, dotée d’une Présidente spécialiste du domaine, de membres représentatifs des Écoles et Directions transversales d’INSEEC U. S’y ajoutent deux ensembles de référents : l’un représente les salariés, l’autre les étudiants.

#### La Commission RSE

Notre Commission RSE est composée de 12 membres représentatifs de la diversité de notre Groupe. Cette année, 4 référents RSE étudiants ont rejoint la Commission.



**SYLVIE FAUCHEUX**  
Directrice Recherche & RSE  
INSEEC U. Directrice IFG EE  
Paris



**SOPHIE BROQUET**  
Responsable Projets  
RSE/DD et Mission  
Handicap Groupe Paris



**ZOUHAIR BENBRAHIM**  
Directeur INSEEC Business  
School Bordeaux



**GUILLAUME GARNOTEL**  
Directeur MSc & MBA Lyon



**JULIEN PILLOT**  
Enseignant Chercheur  
INSEEC Business School  
Paris



**LAURENCE ARMANGAU**  
Directrice Marketing &  
Communication SUP DE  
PUB Paris



**SERGE GUERIN**  
Enseignant Chercheur  
INSEEC Business School  
Paris



**FRÉDÉRIQUE BOITEL**  
Enseignante Référente  
DD&RS / Handicap ESCE  
Paris



**IMAN MAPAKOU**  
Référente Étudiante RSE  
HEIP Paris



**WILLIAM ROCHE**  
Référente Étudiant RSE  
BBA INSEEC Lyon



**JOAN BOUIS**  
Référent Étudiant RSE  
INSEEC Business School  
Bordeaux



**LEANE BERGERET**  
Référente Étudiante RSE  
HEIP Paris

## Les référents RSE salariés

Les référents RSE sont nommés pour chacun de nos campus sur la base du volontariat. Leur rôle est de fluidifier les informations entre le terrain et la Direction en matière de RSE.

Les référents RSE ont pour mission de décliner concrètement la politique RSE définie par la Commission dans leur école et de collecter les informations opérationnelles (indicateurs, actions, initiatives) permettant de faire progresser la démarche dans son ensemble.

En tant que représentant de la Commission RSE dans son périmètre, le référent est l'interlocuteur identifié de ses collègues pour relayer l'information en provenance de et vers les parties prenantes aux grands sujets RSE identifiés. Il interagit et collabore avec le réseau des référents RSE du Campus et participe aux réunions et au séminaire annuel des référents RSE.

Gaël Franquemagne	INSEEC BS	Bordeaux
Olivier Geneviève	BBA INSEEC	Lyon
Philippe Haïk	ECE	Paris
Amandine Laroche	INSEEC MsC & MBA	Paris
Angela Newton	EBS	Paris
Fanny Lustin	BBA INSEEC	Bordeaux
Damyana Bakardzhieva	IUM	Monaco
Marc Brianto	INSEEC U.	Lyon
Deniz Demir	CREA	Genève
Eric Heimburger	IFG	Paris
Christèle Heintz	Sup de Pub	Bordeaux
Frédérique Boitel	ESCE	Paris
Géraldine Rival	INSEEC BS	Chambéry
Sandra Renault	Sup de Pub	Paris
Imran Choudry	Sup de Pub	Lyon
Farida Cherkaoui	HEIP	Paris
Sylvain Coursaget	SUP CAREER	Paris

## Les référents RSE étudiants

Afin de rendre notre gouvernance la plus participative possible, un contingent de référent étudiants RSE est désigné en début d'année sur la base du volontariat. Le référent étudiant forme un binôme avec le référent salarié. Le référent étudiant est chargé de porter la parole des étudiants à propos des sujets qui concernent la RSE. Il peut soumettre des propositions de projets qui seront soumis à la Commission RSE.

Liste des référents :

Josué Montoya de Cork	BBA INSEEC	Bordeaux
Romain Batonneau	BBA INSEEC	Bordeaux
Luca Brial de Castilho	BBA INSEEC	Bordeaux
William Roche	BBA INSEEC	Lyon
Jordane Galera	Sup de Pub	Paris
Lucas Vescovi	Sup de Pub	Lyon
Louise Dupré	Sup de Pub	Bordeaux
Joan Bouis	INSEEC BS	Bordeaux
Liam Davies	INSEEC BS	Bordeaux
Laetitia Spicher	INSEEC BS	Chambéry
Morgane Egolf	ESCE	Paris
Paloma Mathey	ESCE	Paris
Leane Bergeret	HEIP	Paris

Iman Mapakou	HEIP	Paris
Thomas Cailteux	IUM	Monaco
Anaëlle Gille	EBS	Paris
Solène Haccoun-Fontant	ECE	Paris
Chrystal Robet	MsC & MBA	Bordeaux

Les **Présidents des Bureaux Des Élèves (BDE)** sont venus pour la première fois, en cette année académique 2020-2021 si particulière, renforcer les rangs des référents étudiants et compléter ainsi le dispositif au plus près des parties prenantes étudiantes.

Thomas Popelin	INSEEC BBA	Lyon
Niels Holm	HEIP	Lyon
Yohann Lormelet	INSEEC MSc	Lyon
Alexis Jandard	SUP de PUB	Lyon
Marcello Saporito	SUP de PUB	Lyon
Felix Luboz	ECE	Lyon
Ines Nardot	INSEEC GE	Bordeaux
Mohamed Chaabi	INSEEC MSc	Bordeaux
Lucille Conchy	SUP de PUB	Bordeaux
Lucas Jolit	BBA INSEEC	Bordeaux
Raphaël Bouhana	BBA INSEEC	Bordeaux
James Imiola	ESCE	Paris
Rania Hatimy	SUP de PUB	Paris
Alain de Ruiter	IUM	Monaco

## Supports de communication

### • Le site Internet dédié à la RSE

Le site Internet INSEEC U. RSE a été conçu de manière à fluidifier la transmission de l'information entre toutes les parties prenantes du Groupe. Y sont recensés tous les projets et événements du Groupe qui traitent de protection de l'environnement mais aussi du handicap et de toutes les actions socialement bénéfiques menées par le Groupe.

A travers la publication régulière d'articles, toutes les parties prenantes d'INSEEC U. ont la possibilité d'être au courant des actions menées par le Groupe. C'est également le moyen de suivre les événements RSE qui se déroulent dans nos écoles et de favoriser les échanges au sein de nos différentes entités.

Le site dispose également de canaux permettant le flux d'informations montantes. L'onglet « Contact » permet à toutes les parties prenantes du Groupe de contacter directement le Comité RSE pour attirer son attention sur des sujets divers et variés qui attirent à la durabilité au sein du Groupe. C'est une fenêtre très facile d'accès qui assure un lien direct entre nos étudiants, nos collaborateurs dans nos écoles et le Comité RSE au siège.

Un second onglet est dédié à la cellule d'écoute Égalité & Diversité.

Cette cellule a pour rôle :

- D'être l'interlocuteur privilégié des parties prenantes sur l'Égalité et la Diversité
- De recueillir informations, suggestions et demandes des parties prenantes sur ces questions
- D'assurer une veille et en diffuser les résultats à tous
- D'animer le débat en suscitant ou en accueillant régulièrement des événements sur le sujet, avec les partenaires adéquats (associations, administrations, entreprises, conférenciers...)



En remplissant le formulaire de contact sur cette cellule, toutes nos parties prenantes peuvent entrer directement en contact avec notre référent égalité en charge de cette thématique.

En résumé, plus qu'un simple site Internet, notre site INSEEC U. RSE est une véritable plateforme qui permet l'échange entre nos différentes Directions et l'ensemble de nos parties-prenantes.

Ci-dessous un lien d'accès direct vers notre site internet dédié qui s'est enrichi au cours de l'année 2020-2021 d'une trentaine d'articles, de vidéos, brochures, parutions presse, simulateurs carbone et même d'un Inclusiv'Quiz, tant en effet sur les sujets environnementaux que sociaux, sociétaux avec l'inclusion du handicap.



[rse-groupeinseec.com](https://rse-groupeinseec.com)

## • La vidéo des 5 initiatives RSE INSEEC U. au cours de l'année 2020

A l'occasion de la Semaine Européenne du Développement Durable, INSEEC U. présente une vidéo dynamique des 5 initiatives portées par le Groupe en 2020, malgré la crise sanitaire.



- Inclusion avec la Mission Handicap Groupe et nos 26 référents handicap
- Nos engagements et formations RSE au salon Produrable
- Notre partenariat avec ELISE pour assurer le tri sélectif sur nos campus
- L'épicerie solidaire lancée par nos étudiants
- La cellule d'écoute Eutelmed

## • La brochure RSE 2020-2021



Cette brochure 4-pages disponible sur le site internet RSE dans le menu "Notre démarche RSE > #MoveGreenInseecU" permet à toutes les parties prenantes d'INSEEC U. de bien comprendre les enjeux et les engagements RSE du Groupe et de prendre connaissance des initiatives et événements RSE.

## ORIENTATION 2 – Diffuser la RSE dans notre cœur de métier

### INSEEC U. Research Center : au cœur de la recherche en matière de RSE

Sur 258 publications scientifiques publiées en 2020-2021 par les enseignants/chercheurs au sein d'INSEEC U. Research Center fédérant les 4 laboratoires de recherche des écoles accréditées d'INSEEC U. (ECE, ESCE, EBS, IBS), 22% concernent des thématiques relevant de la RSE et du DD, dont ¼ sur des sujets environnementaux, ¼ sur des sujets ayant trait aux transitions sociétales, un autre quart sur l'énergie renouvelable et les smart cities et le dernier quart portant sur la finance verte ou responsable.

Le projet européen PRORES sur le déploiement des pratiques éthiques en matière de recherche et d'innovation est arrivé à sa seconde année de travail et le rapport final ainsi que plusieurs publications seront délivrés fin 2021.

Une nouvelle chaire d'entreprise, TeCH, portant sur les transitions (dont écologiques) et les compétences humaines a été créée en 2020-2021 par l'ESCE avec plusieurs partenaires industriels dont le responsable scientifique est le Dr. Andres Davila.

L'Inseec Business School, par le biais du Dr. Sandrine Blanc, fait partie d'un projet ANR sur 3 ans portant sur les entreprises à mission aux côtés des Mines ParisTech (coordination scientifique), Audencia, Kedge, l'université de Lille et l'IEP de Rennes.

Enfin un nouveau projet de recherche européen a été déposé dans le cadre du programme Green Deal par l'Inseec Business School pour lequel nous attendons les résultats de l'évaluation : « Building Societal Pathways to Enhance Sustainable Acceptance of Greening Ecosystems ».

### Les Green Skills

L'ensemble de la communauté d'INSEEC U., enseignants et équipes administratives et étudiants est impliquée dans les orientations prises dans le respect de l'engagement du Groupe en matière de responsabilité sociétale. Pour permettre à toutes les parties prenantes de s'engager, INSEEC U. ne donne pas uniquement des outils, mais travaille à la fois sur les connaissances et les initiatives concrètes. A travers ses engagements et son réseau d'experts, INSEEC U. participe à l'évolution de l'enseignement supérieur sous le prisme de la RSE.

Outre les green skills qui intègrent tous les programmes d'INSEEC U., plusieurs autres programmes dédiés à la RSE ont été développés dans nos écoles en 2020-2021 :

Catégorie	École	Programme	Ville
Management	IFG	MBA Management, Innovation et Développement Durable	Paris / Abidjan
		Certificat Green Management, RSE et Finance Verte	
		Certificat Piloter et communiquer sa Stratégie RSE	
		Executive MBA RSE et Développement Durable	

<b>Ingénieurs</b>	ECE	Master Ingénieur Majeure Nouvelles Energies et Environnement	Paris / Lyon
		MSc Sustainable	
<b>Communication</b>	Sup de Pub	Master 1 Développement Durable et Stratégie de Communication Responsable	Paris / Bordeaux / Lyon
		Master 2 Marketing et Communication responsables, RSE et Engagement	

- **Cours online « Numérique et Environnement » en partenariat avec Orange**

A la rentrée 2021, les étudiants auront accès à un nouveau cours online “Numérique et Environnement” en partenariat avec Orange, qui vaudra 2 ECTS.

Le cours se décline en 6 chapitres :

- La révolution numérique : survol des grandes dates clefs et faits marquants de la révolution numérique.
  - Numérique : impacts climatiques et environnementaux.
  - Les impacts environnementaux des ENR, comparaison entre sources d'énergie primaires. Ressources critiques pour le numérique.
  - État des lieux de la recherche et des innovations pour concilier développement des technologies numériques et enjeux environnementaux.
  - Soutenabilité des impacts environnementaux face à la numérisation accélérée des entreprises (méthode, approche).
  - Cas d'usage illustrant la volonté de réconcilier transition numérique et transition écologique.
- **Séminaire "Numérique et Environnement : quels enjeux pour le développement durable des territoires ?"**



Le centre de recherche INSEEC U. a proposé le mardi 29 juin 2021 le séminaire "Numérique et Environnement : quels enjeux pour le développement durable des territoires ?" en visioconférence et sur le site Paris Eiffel1. A cette occasion, des experts issus des sciences économiques et de gestion, des sciences de l'information, du digital ou encore de l'urbanisme se sont réunis de façon à s'appuyer sur l'intelligence collective pour mieux comprendre les transitions actuelles, écologiques et digitales, et le rôle des managers de demain face aux défis qu'elles soulèvent.



Sébastien Crozier, président CFE CGC Orange et Mathias Emmerich, président INSEEC U.

Mathias Emmerich : *"Il est important de ne pas se laisser embarquer sans regard critique sur les technologies, car elles ont besoin d'être maîtrisées par leur dimension sociale, politique et le regard sur leur finalité"*

Le programme du séminaire Numérique et Environnement (Cf. Annexe 1)

- **Meet-up "Transition écologique et métiers engagés : quelles opportunités ?"**

INSEEC U. a proposé le jeudi 10 juin 2021 le Meet-up "Transition écologique et métiers engagés : quelles opportunités ?" pour un dialogue, à l'attention de tous et particulier des étudiants, entre la Présidence du Groupe et trois entreprises sur les thèmes respectivement de l'automobile, de l'énergie et du transport :

VALEO – Fabrice BONNIFET, Directeur du développement durable de Bouygues,  
[Auteur de « L'Entreprise Contributive »](#)

ENGIE – Thierry KALFON, Directeur général de Engie Global Business Line Renouvelables

KEOLIS – Patrizia GATTI GREGORI, Directrice du développement durable



**INSEEC U.**

**MEET UP**

**TRANSITION ÉCOLOGIQUE  
 ET MÉTIERS ENGAGÉS :  
 QUELLES OPPORTUNITÉS ?**

**JEUDI 10 JUIN, 9H30 - 11H30**

**SUR ZOOM**



- Colloque "Entrepreneuriat et management de demain : un levier pour répondre aux transitions sociétales"



Le 9 décembre 2020, le centre de recherche d'INSEEC U. et La Ruche ont organisé le colloque « Entrepreneuriat & management de demain : un levier pour répondre aux transitions sociétales. » Ce colloque a inspiré un nouveau champ de recherche destiné à l'entrepreneuriat et au management de demain articulé autour des questions pédagogiques, sanitaires, écologiques et citoyennes.

Un comité interdisciplinaire (sciences de l'éducation, médecine, économie, politique, philosophie) s'est réuni pour rendre intelligible l'évolution des pratiques visant le développement de l'entrepreneuriat. L'objectif était de stimuler les échanges entre des milieux différents autour de questions avec des intérêts communs et de considérer, à partir de ces différents horizons, quelles analyses pouvaient être formulées sur les transformations sociales et économiques et quels étaient les dispositifs mis en œuvre aujourd'hui.

Ce colloque a invité à explorer plusieurs pistes de réflexion pour se réinventer en cette période de transition.

Le programme du colloque Entrepreneuriat et management de demain (Cf. Annexe 2)

- Concours CGE Générations Égalités formation



Le 19 mars 2021 se tenait la cérémonie de remise des prix du **Concours Générations Égalités 2020-21** organisé par la CGE ayant pour thème « Les inégalités de salaire entre les femmes et les hommes ».

Le concours a fait l'objet de 113 équipes participantes, soit 430 étudiants de 48 Grandes Écoles. Parmi elles, l'école d'ingénieurs ECE de Lyon s'est démarquée en réalisant une vidéo qui dépasse les stéréotypes sexistes en mettant en scène des femmes là où on ne les attend pas : à la tête d'une start-up, cheffe de chantier, joueuse de football... et qui révèle les inégalités salariales entre les femmes et les hommes encore présentes aujourd'hui.

La vidéo de l'ECE comptabilise plus de 3500 vues et remporte le prix Public Vidéo.

- **Concours Éloquence dans le cadre de l'Académie de l'Eloquence d'INSEEC U.**



Concours ouvert à tous les étudiants de nos écoles, pour la 3ème édition cette année, sur la thématique de l'inclusion, et s'agissant d'une compétition oratoire, plus précisément sur la phrase suivante d'Antoine de Saint-Exupéry : « Si je diffère de toi, loin de te léser, je t'augmente. »

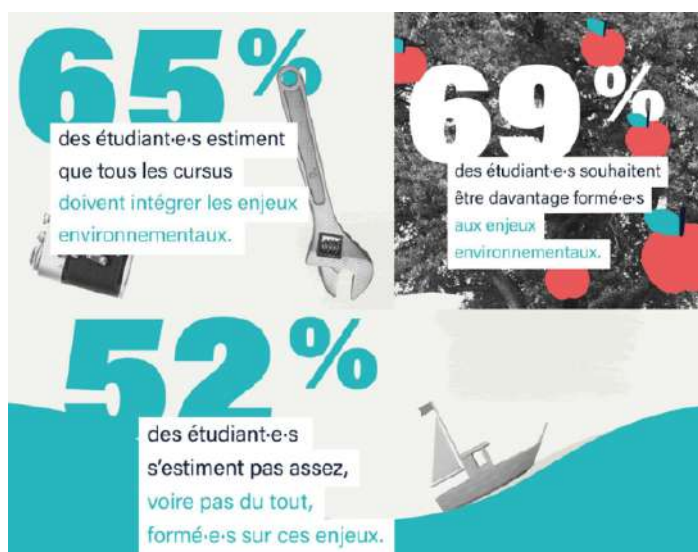
14 candidats sont retenus pour la demi-finale fin avril et 6 s'affronteront, en particulier sur des moralités de La Fontaine, pour la finale le 18 juin 2021.

C'est Lina Khorsi, étudiante à l'INSEEC MSc MBA qui a remporté la finale avec son éloge paradoxale portant sur la banlieue.

- **Réunion annuelle des référents RSE en partenariat avec le RESES**

La réunion annuelle des référents RSE INSEEC U. s'est tenue le 28 janvier 2021 en partenariat avec le Réseau Étudiant pour une Société Écologique et Solidaire (RESES, ex REFEDD), une association nationale réunissant plus de 150 associations étudiantes qui mènent des projets en lien avec les enjeux environnementaux, climatiques et de biodiversité, ayant pour objectif d'atteindre 100% d'étudiants sensibilisés et engagés pour le développement durable et 100% de campus durables.

Les membres du RESES ont avant tout présenté aux référents RSE étudiants et salariés du Groupe les résultats de la Convention Nationale Étudiante 2020 (CNE), enquête réalisée auprès de 50 000 étudiants en France sur leurs attentes en matière de RSE et de Développement Durable. Le constat est sans appel : plus de la moitié jusqu'aux deux tiers des étudiants estiment qu'ils ne sont pas suffisamment formés en matière de transitions durables.



Cette réunion était également l'occasion de soulever les questions liées à la vie sur le campus et déterminer des pistes d'amélioration. C'est la raison pour laquelle il a été décidé au sein d'INSEEC U. de donner la priorité à une série d'enseignements relevant des green skills et commençant par un nouveau certificat « environnement et digital » en partenariat avec Orange.

- **Demi-journée Regards croisés sur les profils atypiques : diversité et employabilité**



Le jeudi 7 janvier 2021, l'INSEEC Bachelor et l'INSEEC MSc & MBA Paris ont organisé la rencontre « Regards croisés sur les profils atypiques : Diversité et Employabilité » permettant de rassembler des acteurs œuvrant pour la diversification des profils étudiants et leur insertion professionnelle.

José Milano, Directeur Général d'INSEEC U. souligne l'importance de développer dans les programmes pédagogiques et plus largement dans toutes les interactions au sein de l'enseignement supérieur les soft skills qui contribuent à une meilleure appréhension de la singularité de chaque profil : "Cette fabrication de compétences comportementales fait partie de l'ADN du Groupe." Et d'ajouter : "C'est un merveilleux apprentissage : faire avec l'autre différent."

A la suite de cet événement et dans le cadre de leur formation, des étudiants d'INSEEC Bachelor et MSc & MBA ont créé des dossiers pour mieux connaître le handicap :

### *Regard Croisés sur les profils atypiques*

**« La société d'aujourd'hui est faite d'une multiplicité de personne différente ». José Milano, Directeur Général du Groupe Inseec U**



#### **Le Handicap c'est quoi ?**

Commençons par les chiffres clés, il faut savoir tout d'abord que 80% d'handicap se dit invisibles. Par invisible, l'on entend par exemple la surdité, le diabète... Ensuite, 12 millions de français sont touchés par le handicap en France dont 2,7 millions en âge de travailler et détenteurs d'une RQTH. Enfin, on note que 16% des personnes en situation de handicap sont nées avec leur handicap. Plusieurs types de handicap existe : moteur lié à la perte totale ou partielle de la motricité, psychique lié à l'altération de la perception de la réalité, mental (déficience intellectuelle), invalide lié à la maladie (cancer), sensoriel par exemple du fait de la surdité, de la malvoyance ou encore de la perte de goût ou de l'odorat et enfin le handicap cognitif liés aux troubles de la mémoire.

#### **Témoignage Gilles GERVELAS**

Etudiant en MSc2 Talent Management & Social Innovation, Gilles GERVELAS nous témoigne de son expérience et nous parle avec toute transparence et sincérité de son handicap. Gilles nous explique en effet qu'il a des migraines chroniques dû à une déficience visuelle ce qui l'a de ce fait assez perturbé dans le bon déroulement de sa scolarité. Cependant, malgré cela, il a su ne pas décrocher et obtenir ses diplômes avec persévérance et motivation. Gilles nous fait part du fait qu'au tout début de son handicap, il n'osait pas le faire partager à son entourage, il a ainsi attendu 26 ans pour en parler. Enfin, l'entreprise dans lequel il travaille a mis en place de nombreux aménagements prévus à cet effet.

#### **Le Handicap dans le processus de recrutement**

Églantine MARETTE, Responsable du pôle études et vie étudiante – FÉDEEH est intervenue sur le sujet du handicap en recrutement et plus précisément à quel moment et de quelle manière doit-on parler de son handicap lors d'une candidature. Elle nous explique ainsi qu'un candidat handicapé doit avant de candidater à une offre se renseigner sur les politiques handicap, il doit de même déterminer la mention RQTH (reconnaissance de la qualité de travailleur handicapé) sur son CV ainsi que ses besoins en aménagements sur le poste.

Avant l'entretien d'embauche, celui-ci doit également s'entraîner à aborder la question des aménagements. L'intervenante nous rappelle par ailleurs que le quota d'handicapé en entreprise s'élève à 6%. Celle-ci a également insisté sur une notion importante, celle de l'inclusion qui permet de déployer les personnes handicapées, de les faire rentrer avec leur différence dans le seul but de viser à une accessibilité pour tous. Inès MARQUES, Responsable diversité et inclusion – La Banque Postale, nous en apprend plus sur l'intégration de personnes en situation de handicap dans le processus de recrutement. Par exemple, ils peuvent être amenés à établir des plannings, des déjeuners... Pour illustrer ces propos, elle nous a parlé d'un tétraplégique dont l'intégration au sein de l'entreprise s'est faite sans difficulté. Enfin, elle souligne l'importance d'accompagner les personnes ayant des difficultés à se faire reconnaître comme handicapé. De ce fait, la notion de Jobeasher a été mentionnée, le rôle de ce dernier étant d'accompagner les nouvelles personnes recrutées en situation de handicap. L'objectif est ainsi de sensibiliser les étudiants et futurs managers sur la situation du handicap. L'intervenante en conclut que « recruter c'est lever des tabous ».





JANVIER 2021

# HANDI'NEWS

Votre revue mensuelle spéciale pour connaître les nouveautés en terme de situation d'handicap au travail.



Aissata DIOP - Nathalie NOURIN - David DE CASTRO - Audrey Michelle TCHATAT - Salimata Cissé - Inès KERRAD

## SOMMAIRE

1. Rubrique Info
2. Le dispositif Handiplai & School
3. La Poste engagé
4. TFI engagé
5. Les chiffres du jour

## RUBRIQUE INFO

L'inclusion sociale des personnes handicapées est un sujet qui prend beaucoup d'ampleur dans notre société depuis plusieurs années : colloques, conférences, articles de revues... Il y a une réelle pression des familles et des associations et du monde politique en faveur de l'inclusion des personnes handicapées. Dans ce sens, la convention de 2009 relative aux droits des personnes handicapées reconnaît ces personnes comme des citoyens à part entière ayant les mêmes droits et libertés que tout un citoyen.

Le regard sur la différence, les stéréotypes et la peur sont des obstacles à l'inclusion des personnes handicapées mais le handicap ne doit pas être un empêchement pour apprendre à se connaître et participer ensemble à une société plus inclusive. Des changements importants restent à porter : développer un regard ouvert et bienveillant envers les personnes handicapées, permettre la rencontre et les échanges entre personnes valides et personnes handicapées pour l'enrichissement de nos différences. Cela s'inscrit dans une stratégie globale de réduction des inégalités, de non-discrimination, d'ouverture à l'autre et de prise en considération de la diversité.

Janvier 2021

Numéro 1

# BULLETIN D'INFORMATION

# INSEEC

## La vie en entreprise pour les étudiants

### LE HANDICAP C'EST QUOI ?

Il s'agit de la "limitation d'activité ou restriction de participation à la vie en société subie dans son environnement par une personne en raison d'une altération substantielle, **durable** ou **définitive**" Loi du 11 février 2005.



### Les différents types de handicap



### QUI EST CONCERNÉ ?

Le handicap peut être inné ou survenir au cours de notre vie. Seulement 16% des personnes en situation de handicap sont nées avec. Nous sommes ou serons **donc tous concernés**. On estime qu'une personne sur 2 sera en situation de handicap au cours de sa vie professionnelle de 16 à 62 ans.

### LA NEURO-DIVERSITE

C'est les différences neurologiques de chaque être humain, des intelligences atypiques avec différentes formes de cognition. Ces profils ont une façon de **pensée unique**, ce qui oblige les entreprises à s'adapter à leurs capacités **hors norme**.



## • Journée de l'Europe 2021

# INSEEC U. CÉLÈBRE LA JOURNÉE DE L'EUROPE

(Re)découvrir l'impact de l'Europe pour chacun d'entre nous

**Jeudi 6 mai 2021**  
de 14h à 17h (CET) sur [CELIEN](#)

## CONFÉRENCES

La pandémie a fortement affecté les transports dans l'UE. Le Pacte Vert pour l'Europe de fin 2019 vise une réduction de 90 % des émissions de gaz à effet de serre (GES) d'ici à 2050 grâce à un système de transport intelligent.

**14h-16h - Avec Le REFEDD (Réseau Français des Étudiants pour le Développement Durable) et ESN (Erasmus Student Network)**  
Quels sont les impacts des différents modes de transport ?  
Quelles solutions pour l'éco-mobilité ? En tant qu'étudiant.e, comment voyager autrement ?

**16h-17h - Avec Les Jeunes Européens**  
Quel rôle pour l'UE dans la protection de l'environnement ?  
Quels sont les droits et opportunités liés à la citoyenneté européenne ?

**Pour affûter vos connaissances sur l'Europe**

- Quiz L'Europe & moi
- Quiz EU&ME
- Quiz Le Parlement européen
- Quiz Testez vos connaissances sur l'UE

**Pour clôturer cette journée en musique**

- Dimanche 9 mai 2021 à 19h (CET)  
**LIEN ICI : Concert Europa Vox**



A l'initiative de la Direction RSE et du Service des Relations Internationales d'INSEEC U.

INSEEC U. ESN Erasmus Student Network REFEDD JEUNES EUROPÉENS FRANCE

A l'occasion de la Journée de l'Europe, INSEEC U. a organisé deux conférences, l'une en partenariat avec le RESES (ex-REFEDD) et ESN, Erasmus Student Network, consacrée à la notion d'éco-mobilité, l'autre avec Les Jeunes Européens afin d'explicitier le rôle de l'Union Européenne dans la protection de l'environnement et les droits et opportunités liés à la citoyenneté européenne. Ces conférences ont permis de communiquer des informations clés aux étudiants et les éclairer sur les dispositifs existants pour favoriser leur mobilité à l'international. C'était aussi l'occasion de (re)découvrir les droits et opportunités de la citoyenneté européenne de façon ludique via des jeux et quiz.



- Participation au Salon Produrable 2020



Dans le cadre du Salon Produrable 2020 qui a eu lieu les 7 et 8 septembre 2020, le Groupe INSEEC U. a présenté différents programmes pédagogiques liés aux transitions énergétiques et écologiques.

Il a en outre participé le lundi 7 septembre à la **table ronde dédiée à l'éducation, la formation et la recherche** sous l'angle de l'éclairage que peuvent leur apporter les 17 objectifs du développement durable (ODD) de l'ONU. Déclinés en 169 cibles pour la période 2015-2030, ces objectifs constituent pour les États une feuille de route commune de la transition vers un développement durable. Trois buts essentiels sont poursuivis : lutter contre les inégalités, l'exclusion et les injustices ; faire face au défi climatique ; mettre fin à l'extrême pauvreté.



## ORIENTATION 3 – Être acteur de la transition écologique

### Digitalisation et green IT

#### Bilan environnemental Watt's Green

Les parcs numériques doivent devenir des « Eco-parcs », c'est-à-dire des parcs numériques économes et écologiques, d'autant plus que la France s'est fixée l'ambition de réduire les émissions de gaz à effet de serre de 40 % (par rapport à 1990) et d'atteindre la neutralité climatique carbone à l'horizon 2050.

Notre partenaire Econocom, via sa solution Watt's Green, a établi le bilan environnemental des équipements numériques de l'INSEEC U. sur l'année 2020, à partir de son calculateur et de la méthodologie associée.

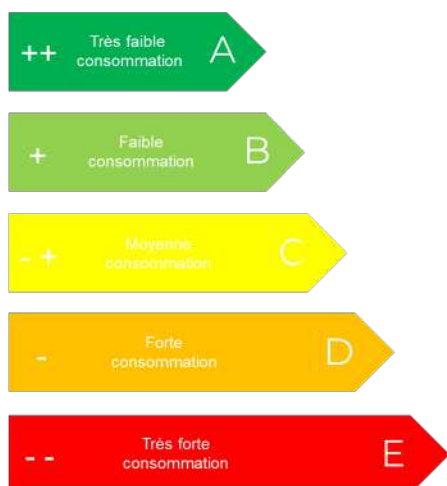
Afin de pouvoir agir sur la consommation énergétique, il est d'abord important de la connaître. Il sera alors possible de mettre en place une ou plusieurs stratégies afin d'influer sur les usages, le matériel ou les paramétrages, qui permettront d'atteindre les objectifs fixés.

Le système d'information est divisé en 4 grandes catégories dans Watt's Green :

- **Collaborateur** : équipements fixes et mobiles dédiés aux utilisateurs
- **Collaboratif** : équipements partagés par les collaborateurs sur le lieu de travail (salles de réunion, impressions, ...)
- **Infrastructure** : équipements qui servent à faire fonctionner le système d'information, le réseau et qui permettent de partager l'information
- **Métier** : équipements utiles pour répondre aux besoins de l'activité (douchettes scanner, caisses enregistreuses, tablettes de prise de commande, ...)

L'ensemble de ces équipements sont étudiés puis répartis dans différentes classes énergétiques selon le modèle suivant :

#### Classification énergétique des équipements numériques



## Les indicateurs clés 2020

### - L'énergie

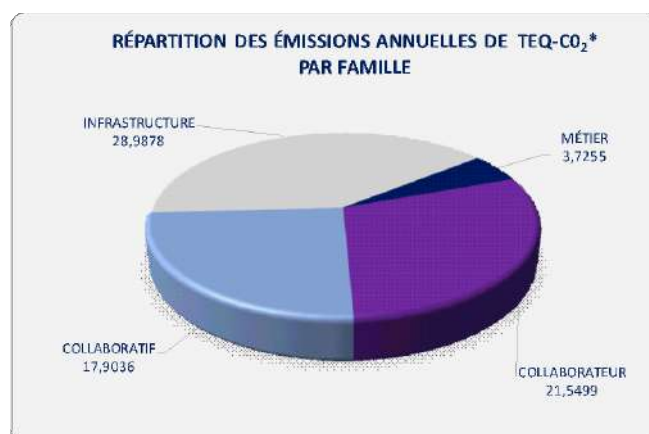
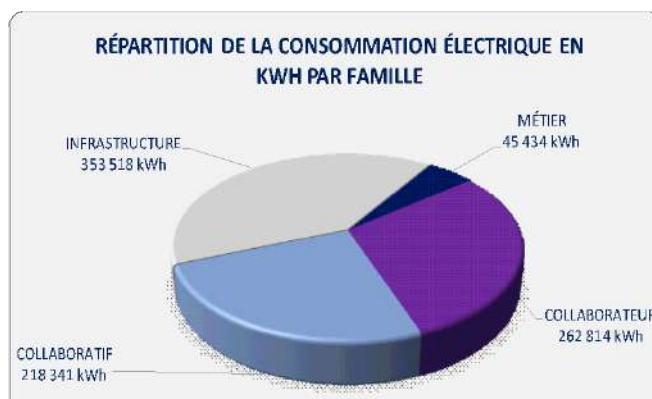
La consommation électrique totale annuelle est estimée à

**880 107 kWh**

### - L'équivalent carbone

L'empreinte carbone totale annuelle est estimée à

**72 Teq-CO<sub>2</sub>\***

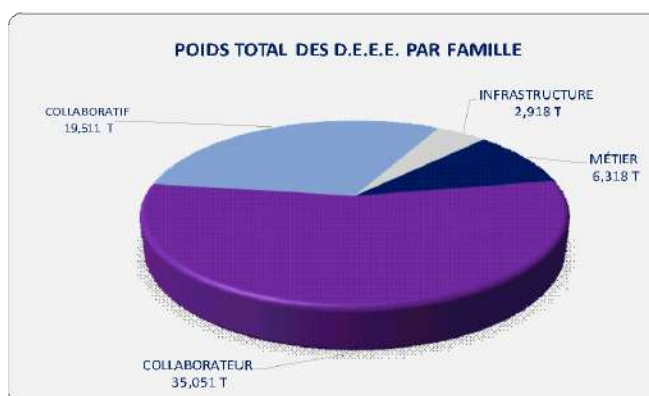


\*Équivalent CO<sub>2</sub> désigne le potentiel de réchauffement global (PRG) d'un gaz à effet de serre (GES).

### - La fin de cycle

Le poids total DEEE\* est estimé à

**64 T DEEE**



*La gestion optimisée de la fin de vie d'un équipement permet de :*

- **Se conformer à la législation européenne** relative aux traitements des déchets (La directive 2002/96/CE du 27 janvier 2003 relative aux déchets d'équipements électriques et électroniques, et la directive 2002/95/CE du 27 janvier 2003 relative aux substances dangereuses contenues dans ces équipements)
- **Opter pour une économie circulaire**, c'est-à-dire privilégier une seconde vie pour les équipements devenus obsolètes, mais potentiellement opérationnels pour un autre usage (don, réutilisation, revente, ...)

La principale source de consommation électrique d'INSEEC U. provient de la famille «Infrastructure» qui représente près de **40 %** de la consommation électrique globale du parc IT étudié.

Le second poste, le plus « consommateur », est la famille « Collaborateur » avec **30 %** de la consommation générale. Avec 6 532 équipements, soit près de 71 % du parc existant, il représente près de 55 % du poids total D.E.E.E du parc informatique.

Les ordinateurs fixes représentent près de **70 %** de la consommation de la famille « Collaborateur ». Les imprimantes Multifonction collectives représentent **70 %** de la consommation électrique de la catégorie « Impression » dans la famille « Collaboratif ».

Ce bilan énergétique de la consommation électrique des équipements numériques composant notre système d'information nous permet de poursuivre le plan d'action qui a été initié ces dernières années.

La mise en place de ces bonnes pratiques Green IT permet d'agir sur les principaux points suivants :

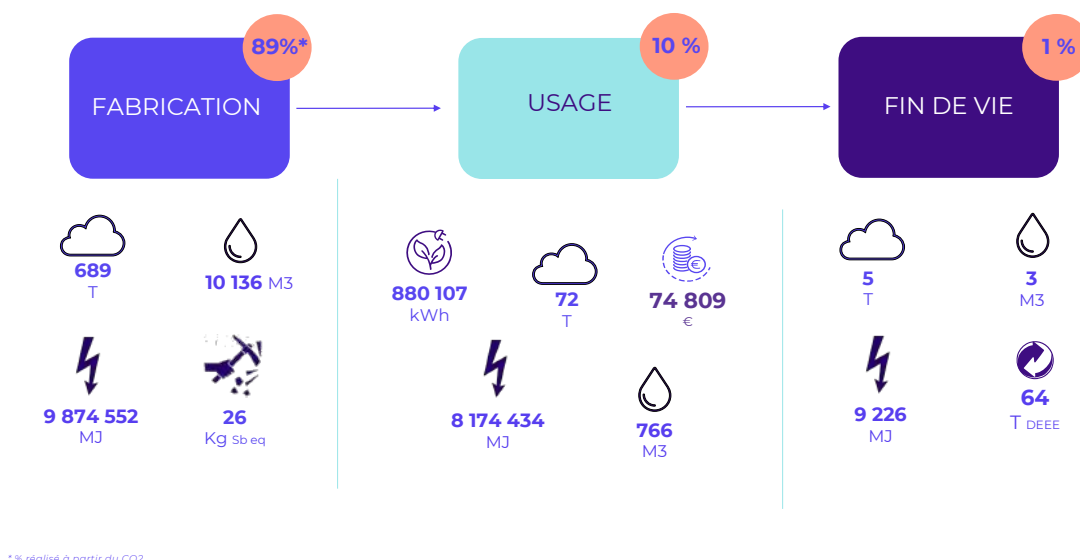
- Politique d'achat
- Optimisation des infrastructures
- Usage et comportement des utilisateurs

INSEEC U a récolté les résultats des actions « green » engagées ces dernières années sur son Numérique ! Les principales familles de son système d'information sont en baisse par rapport à 2019. Et ce malgré plus d'équipements, ce qui démontre que les renouvellements et les nouveaux équipements acquis sont moins énergivores. INSEEC U a poursuivi son engagement dans la réduction de l'empreinte environnementale de son numérique et a démontré une fois de plus qu'elle était une entreprise responsable dans le secteur du développement durable et avant tout économe, écologique et performante sur la durée.

L'étude Watt's Green a d'ailleurs été complétée pour 2020 en allant au-delà de l'analyse des consommations des équipements et leur équivalent en CO2 pour inclure désormais les étapes de Fabrication et de Fin de cycle, deux postes également très consommateurs de CO2 afin d'être plus complet sur l'impact généré par les équipements numériques et d'avoir des leviers d'actions sur la bonne gestion du parc informatique par le prisme du hardware.

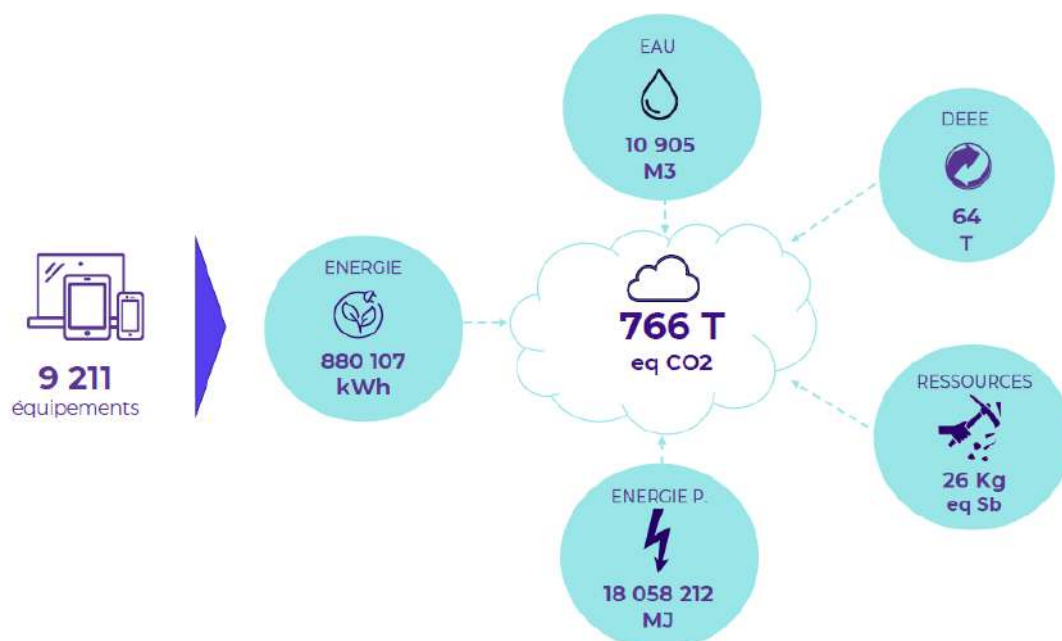


## Résultats globaux – impacts environnementaux annuels



Ainsi, pour les 9211 équipements recensés, 689 tonnes eq CO2 (soit 89%) proviennent de la fabrication du hardware des équipements informatiques d'INSEEC U. contre 72 tonnes eq CO2 (soit 10%) pour leur usage et 5 tonnes eq CO2 (soit 1%) pour leur fin de vie.

## Empreinte environnementale numérique (synthèse)



Le comparatif 2019-2020 de la consommation énergétique des équipements par famille (Cf. Annexe 3)



Depuis 2015, le Groupe INSEEC U. fait confiance à ELISE pour le tri sélectif et le recyclage de ses déchets.

Fondée en 1997, notre partenaire de tri sélectif et de recyclage ELISE, certifié avec la norme environnementale ISO9014, permet non seulement la gestion optimisée des déchets de nos campus à travers une économie circulaire, mais c'est également une entreprise en réseau qui crée sur nos propres territoires d'implantation en France des emplois pour des personnes en difficultés d'insertion, notamment pour cause de handicap. Les sites ELISE ont un agrément Entreprise Adaptée (EA) ou Entreprise d'Insertion (EI).

### **Une initiative environnementale :**

ELISE participe activement à la prise de conscience collective de l'importance des questions liées à la protection de l'environnement et au développement d'emplois locaux et durables. En privilégiant le recyclage et en évitant l'incinération d'une grande partie des déchets d'entreprise, elle participe à la réduction de la pollution atmosphérique et à la préservation des ressources naturelles.

### **Une initiative sociale :**

Les effectifs d'ELISE sont essentiellement constitués de personnes en situation de handicap ou en difficulté d'insertion. En adoptant pour le papier usagé un schéma de recyclage, et non plus l'incinération ou la mise en décharge, on multiplie par 10 le nombre d'emplois créés dans la filière "traitement des papiers-cartons".

ELISE travaille avec Pôle Emploi, les Missions locales, Cap'Emploi, l'URIAE et l'UNEA, pour le recrutement de ses salariés.

Depuis le début du partenariat entre Elise et INSEEC U., c'est plus de 50 000 tonnes de déchets qui ont été récoltés, puis recyclés. A travers cet acte citoyen, INSEEC U. participe à la préservation de l'environnement en économisant l'eau, l'énergie et le CO2 nécessaires à la production de nouvelles matières premières. Mais c'est également une action sociale, car ces tonnes de déchets recyclés le sont par des employés en réinsertion et/ou en situation de handicap.

- **Synthèse de l'impact du tri Elise 2020**

La collecte pour cette année 2020 s'est effectivement avérée moins importante que la précédente en raison du contexte particulier de pandémie où les cours distanciels de nos étudiants et le télétravail de nos collaborateurs se sont généralisés.



## LES DÉCHETS COLLECTÉS EN 2020 AVEC ELISE



**4284,5**

ont été collectés au total  
sur les sites du Groupe INSEEC U

**4279,5**  
de papier

**0 kg**  
de bouteilles

**0 kg**  
de canettes

**5 kg**  
de gobelets

## LES BÉNÉFICES ENVIRONNEMENTAUX



**1298 kg**

de CO<sub>2</sub> non rejetés :

239 A/R en TGV Paris – Marseille

**98439 L**

d'eau économisés :

493 bains de 200 litres

**21453 kWh**

non utilisés :

la consommation de 257436 heures  
d'utilisation d'un PC portable

Sources gains environnementaux : Ecofolio, Ecoemballages, Veolia, ADEME

## L'IMPACT SOCIAL



Notre action a permis de contribuer à l'emploi de  
**78 heures pour des personnes en situation  
d'handicap**



COLLECTE | TRIE | RECYCLE | VALORISE > POUR LES PROS

- **La Clean Walk inter-campus**



INSEEC U. a organisé sa première Clean Walk inter-campus le 8 avril 2021. Malgré la crise sanitaire et les nouvelles restrictions en vigueur, les campus de Paris, Bordeaux, Lyon, Chambéry et Monaco se sont mobilisés pour participer à cet évènement citoyen et solidaire dans le strict respect des consignes sanitaires. Notre partenaire tri sélectif ELISE s'est chargé de la collecte des déchets en 4 circuits : papier, plastique, carton et mégots.

**CLEAN WALK INTER-CAMPUS**  
Spring 2021



Avec près de 48 kilos de déchets collectés, le campus de Chambéry a remporté le Trophée du Meilleur Campus Collecteur. Un trophée réalisé intégralement avec des chutes de matériaux recyclés après des projets étudiants par le FabLab de l'ECE, notre école d'Ingénieurs. Pour les seuls déchets recyclables (hors déchets industriels banals comme les ordures ménagères), le Trophée d'honneur du meilleur Campus Recycleur est attribué à l'équipe lyonnaise avec 13,5 kilos.





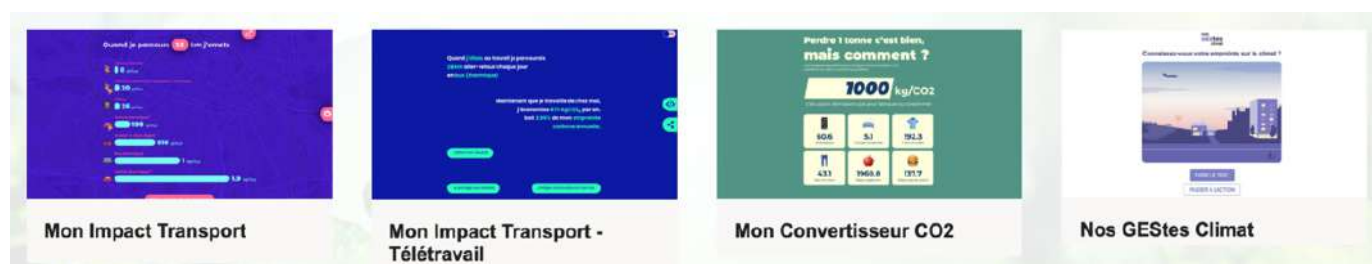
- **Les simulateurs d'impact carbone de l'ADEME**



Dans la foulée de la Clean Walk, suivie de la campagne aux éco-gestes bilingue français-anglais, INSEEC U. propose de faire découvrir les simulateurs d'impact carbone de l'ADEME pour que chacun et chacune ait une meilleure visibilité des impacts et résultats de ses actions éco-responsables au quotidien.

L'ADEME (Agence De l'Environnement et de la Maîtrise de l'Energie), dite Agence de la Transition Ecologique, est depuis près de trente ans la référence française, scientifique et technique, des pouvoirs publics comme des concitoyens en matière de politiques publiques écologiques.

Ainsi, quatre simulateurs sont à retrouver sur le site RSE : <https://www.rse-groupeinseec.com/simulateur-impact-carbone-ademe/>



- **La campagne de sensibilisation aux éco-gestes GREEN ATTITUDE**



INSEEC U. a réaffirmé par sa campagne de sensibilisation ses engagements en matière d'économie d'énergie, de protection de l'environnement et de poursuite des conditions pour des campus durables et citoyens. Mais cette déclaration de bonne intention a impliqué que tous les acteurs à leur échelle soient sensibilisés et adoptent les gestes écoresponsables.



Pour enrichir cette campagne et en assurer la pérennité, nous avons mis à disposition de tous les acteurs du Groupe une affiche générale, 7 affichettes thématiques, une pastille bilingue, ainsi qu'une vidéo de sensibilisation aux éco-gestes.

La vidéo est diffusée sur les écrans des écoles du Groupe de façon à toucher un maximum d'étudiants sur les questions environnementales et leur contribution à la protection de la planète. Une version traduite en anglais a également été réalisée, notamment pour les campus de Monaco et Londres.



Campus ESCE-HEIP-SUP DE PUB Paris Eiffel 1



Campus IUM Monaco

- **Recyclage des capsules NESPRESSO sur le Campus Paris Eiffel**



**NESPRESSO**

INSEEC U., en partenariat avec Nespresso, organise la collecte des capsules de café usagées de ses collaborateurs. L'aluminium et le marc de café sont séparés puis valorisés : la partie aluminium de la capsule est recyclée et le marc composté.

Cette année, les collaborateurs lancent un jeu concours : combien de kilos de capsules de café ont été récoltées en 2020 ?

Le gagnant remporte un lot de goodies éco-responsables : un sac en toile « Nespresso Agit », composé de fibres recyclées (chutes de confection et bouteilles plastiques retrouvées sur les côtes méditerranéennes) et entièrement fabriquées en France. Un stylo en marc de café recyclé (composé à 40% de café recyclé), et un carnet dont la couverture est réalisée en marc de café recyclé et les pages sont 100% recyclées.

Les chiffres de l'année 2020 sont tombées et près de **266 kilos de capsules** ont été collectées et recyclées, soit **plus de 250 000 capsules** !



- **Les bulletins de salaire dématérialisés**



service aux utilisateurs.

Depuis 2020, les bulletins de salaire sont dématérialisés. En adéquation avec les valeurs du Groupe INSEEC U., la dématérialisation du bulletin de paie s'inscrit dans une volonté de poursuivre l'engagement en matière de développement durable, de moderniser les outils et d'apporter un meilleur

En plus d'être simple et sécurisée, cette pratique est écoresponsable : en passant au format électronique, la consommation de papier est réduite pour tous les collaborateurs du Groupe.

- **La carte de tiers payant Mercernet**



La carte de tiers payant Mercer devient éco-responsable et 100% digitale. Ce nouveau format s'inscrit dans une démarche environnementale et permet aux collaborateurs d'INSEEC U. d'accéder à sa carte de tiers payant directement sur son espace assuré Mercernet.

Les BDE des écoles INSEEC U. s'engagent à communiquer largement sur ce type d'évènements pour toucher un maximum d'étudiants. Une communication Groupe auprès de tous les référents RSE salariés et étudiants est également mise en place.

- **La Semaine Étudiante du Développement Durable du RESES (ex-REFEDD)**



Le RESES lance l'édition 2021 de la Semaine Étudiante du Développement Durable (SEDD) qui se déroule de façon hybride, du 29 mars au 3 avril.

La SEDD a pour ambition de valoriser les activités et l'engagement des associations étudiantes, de mobiliser les étudiants dans tous les territoires, de sensibiliser le monde étudiant aux enjeux de la transition écologique et de sensibiliser à l'Agenda 2030 adopté par les Nations Unies et ses 17 Objectifs de

Développement Durable (ODD).

Cette semaine est l'occasion de relâcher la pression tout en organisant des événements dans un contexte de transformation sociétale. Au-delà de l'aspect convivial, ces événements démontrent la vitalité de l'engagement des jeunes pour une société plus durable. Ces initiatives sont le reflet de la quête de sens qui anime les étudiants sur des enjeux de solidarité et d'environnement.

- **Le Forum du RESES (ex-REFEDD) des métiers de la Transition Écologique et de l'Économie Sociale et Solidaire**



Ce forum a été proposé à l'ensemble des étudiants d'INSEEC U. via les référents RSE étudiants et collaborateurs. Les résultats de la Consultation Nationale Étudiante (CNE) de 2020 pour laquelle près de 50 000 étudiants en France avaient été interrogés par le RESES ont révélé le désir des jeunes de construire un projet professionnel engagé avec 93% des étudiants qui pensent que la majorité des métiers doivent intégrer les enjeux environnementaux et 70% d'entre eux qui considèrent l'impact environnemental comme un critère pour leur recherche d'emploi.

Cependant, les étudiants sont susceptibles de rencontrer des difficultés pour trouver un métier en accord avec leurs convictions et avec les défis environnementaux et sociaux dans le contexte actuel de la crise sanitaire. Pour les aider à trouver leur voie, le RESES organise le Forum étudiant des métiers de la transition écologique qui a lieu en ligne le jeudi 25 février 2021. Le forum propose des ateliers autour de l'insertion professionnelle et des rencontres avec des organisations en lien avec la Transition Écologique & l'Économie Sociale et Solidaire pour découvrir leurs métiers et leurs offres d'emploi.

Le média Les Pépites Vertes lance La Mine d'Or des Pépites, une page pleine de ressources pour aider les jeunes à trouver leur emploi engagé à la sortie de leurs études. Cette rubrique disponible sur leur site est une vraie boîte à outils pour les jeunes en construction de leur projet professionnel. Sur une même page, nous retrouvons des ressources pour mieux se connaître, une liste de job boards engagés, des conseils pour continuer à se former aux enjeux de la transition écologique.



## ORIENTATION 4 – Protéger nos étudiants et nos collaborateurs

### La Mission prévention d'INSEEC U. en partenariat avec HUGO!



INSEEC U. s'engage aux côtés de l'association HUGO! présidée par Hugo Martinez, étudiant de SUP de PUB puis d'HEIP Lyon, pour lancer la Mission Prévention de lutte contre toutes les formes de discrimination et de harcèlement au sein des écoles. Ce dispositif vise avant tout à sensibiliser toutes les parties prenantes du Groupe et à désamorcer les situations tendues, mais également à protéger les victimes en les aidant à faire un signalement afin d'endiguer la situation de harcèlement.

La prise de conscience collective et l'implication de tous sont les clés pour désamorcer ces phénomènes de violence. Ainsi, INSEEC U. met tout en œuvre pour qu'au sein de ses écoles, le respect des droits et de la dignité de chacun soit une réalité au quotidien.

Une première phase pilote est prévue d'avril à décembre 2021 sur le campus Paris Eiffel regroupant les écoles ESCE, HEIP et Sup de Pub.

### Un meilleur accès à l'enseignement supérieur pour les étudiants en situation de handicap

- **L'inclusion, au cœur de la politique sociale d'INSEEC U.**



INSEEC U. et ses écoles ont à cœur d'accompagner les étudiants dans leurs différences vers l'excellence académique et leur réussite professionnelle. Le handicap, quel qu'il soit, permanent ou temporaire, visible ou invisible, n'est donc pas un frein. Bien au contraire, l'égalité des droits et des chances (stipulée par la loi éponyme du 11 février 2005) est une valeur forte et mobilisatrice ; elle se concrétise pour les étudiants INSEEC U. par une orientation, un parcours et un suivi adaptés, s'appuyant sur un réseau d'experts et de partenaires spécialisés, en conformité avec les exigences du référentiel national Qualité Qualiopi (art.L.6316-3 du Code du travail), dont Qualiopi-handicap qui fut obtenu avec les éloges des membres du Jury Afnor grâce à la mobilisation et l'engagement de la Mission Handicap Groupe et des 26 référents écoles.

Leur volonté première est non seulement de faciliter l'accès des étudiants handicapés aux études supérieures, mais également de leur offrir un confort de travail quotidien pour se consacrer en toute quiétude à leurs études.

Trois composantes phares et indissociables pour une **démarche handicap globale certifiée Afnor-Qualiopi** :



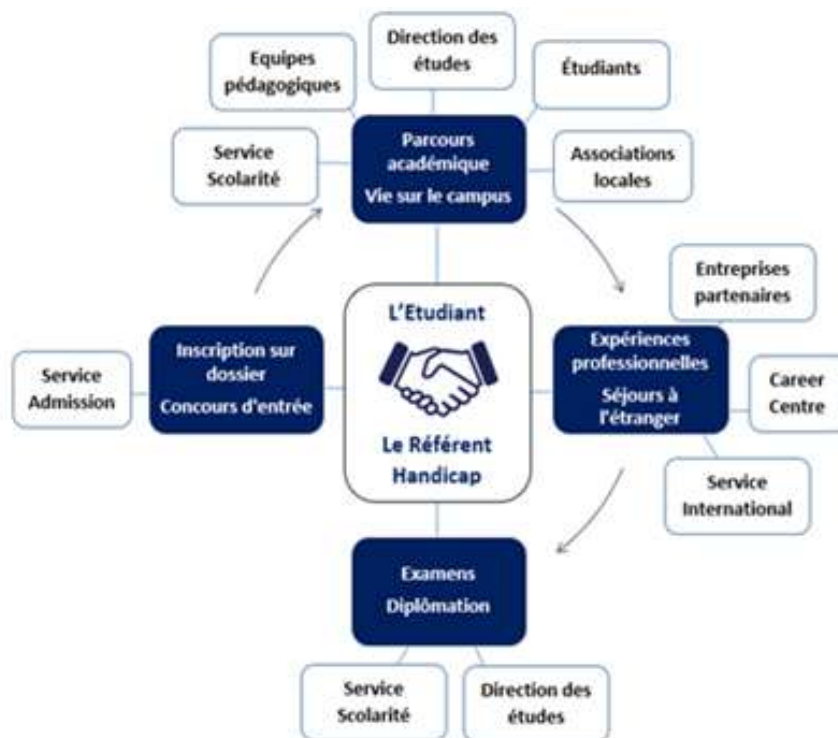
- La démarche handicap d'INSEEC U. est avant tout centrée sur **la détection et l'accompagnement** personnalisé de l'étudiant en situation de handicap (ESH), qui s'appuient sur le PAEH (plan d'accompagnement de l'étudiant en situation de handicap) au sein d'une équipe plurielle.

INSEEC U. sensibilise et implique chaque partie prenante au sein de sa démarche handicap : parents, professeurs, direction et équipes des écoles, entreprises, étudiants... chacun est concerné. Le référent handicap reste l'interlocuteur privilégié de l'étudiant pendant toute sa scolarité.

Liste des référents handicap au sein des écoles INSEEC U. :



Marie-Charlotte Marion	Campus	Beaune	
Samuel Léger	BBA INSEEC	Bordeaux	
Anne-Sophie Schenkels	MSc & MBA	Bordeaux	
Violaine Le Dily	SUP DE PUB	Bordeaux	
Daniel Ambry	ISBE	Bordeaux	
Géraldine Rival	Campus - CEFAS	Chambéry	
Sandy Bailly	Campus - SFEAS	Chambéry	
Zoheir Mouaziz	Campus	Londres	
Olivier Genevieve	BBA INSEEC	Lyon	
Yasmine Tizioualou	ISBE	Lyon	
Mylène Bestoso	MSc & MBA	Lyon	
Karolina Paume	SUP DE PUB	Lyon	
Jeanne-Marie Vallet	IUM	Monaco	
Nathalie Weinryb	Bachelors	Paris	
Adriana Sanchez	EBS	Paris	
Frédéric Ravaut	ECE	Paris	
Nassima Nacer	ECE	Paris	
Gaëlle Deharo Dalbignat	ESCE	Paris	
Farida Cherkaoui	HEIP	Paris	
Alyson Bien Aimé	IFG	Paris	
Elodie Gleizes	ISBE	Paris	
Magalie Soukri	ISBE	Paris	
Priscila Selva	MSc & MBA	Paris	
Sylvain Coursaget	SUP CAREER	Paris	Jusqu'à fin juin 2021
Fanny Neige Abot	SUP DE PUB / SUP DE CREATION	Paris	Jusqu'à fin mai 2021
Valérie Legrand	SUP DE CREATION	Paris	A partir de juin 2021
Laurence Malle	SUP DE PUB	Paris	A partir de juin 2021



#### LYON

INSEEC BACHELOR  
INSEEC BBA  
INSEEC MSc & MBA  
SUP DE PUB

#### BORDEAUX

INSEEC BACHELOR  
INSEEC BBA  
INSEEC BS  
INSEEC MSc & MBA  
SUP DE PUB

#### CHAMBÉRY INSEEC BS

#### BEAUNE INSEEC W&S

#### MONACO IUM

#### LONDRES INSEEC U.

#### PARIS

EBS  
ECE  
ESCE  
HEIP  
IFG  
INSEEC BACHELOR  
INSEEC BS  
MSc & MBA  
SUP CAREER  
SUP DE PUB



- L'écosystème s'enrichit de **partenaires** indispensables (sensibilisation-formation-employabilité) au service de la satisfaction de son parcours d'études et professionnel.
- L'ensemble des dispositifs de communication de l'amont à l'aval (avant l'arrivée à l'école jusqu'à la diplomation) permettent à tous les étudiants de se sentir accueillis et en confiance pour faire la démarche d'échanger sur leurs besoins d'adaptations spécifiques afin que l'enseignement supérieur soit réellement inclusif. Les échanges de bonnes pratiques (sur les adaptations spécifiques et les outils de sensibilisation et de formation des parties prenantes) sont coordonnés par la Mission Handicap ; ils sont indispensables pour mutualiser les actions et créer des synergies fortes autour de ce pilier inclusif à la fois réglementaire et solidaire.

Cette année, de nouvelles initiatives viennent renforcer l'engagement du Groupe INSEEC U. en matière de handicap. Au sein de toutes ses écoles, des efforts sont fournis en permanence pour améliorer la qualité de l'accueil des étudiants en situation de handicap.

- **Réunions et conférences dédiées aux référents handicap**

Des échanges réguliers, organisés par la Mission Handicap Groupe, ponctuent l'année académique de trois temps forts principaux :

1) Réunion de rentrée des référents handicap écoles (1<sup>er</sup> octobre 2021)

2) Séminaire-débat avec conférence « **La différence comme levier de réussite en entreprise** » par le dirigeant d'**Okeenea** (18 mars 2021)

**O K E E N E A**

Sylvain Denoncin, dirigeant d'Okeenea et expert français des enjeux de l'accessibilité et de la mobilité inclusive était notre invité lors d'une conférence-débat à l'attention des référents handicap collaborateurs d'INSEEC U. pour présenter Okeenea et expliciter l'idée d'entreprise diversifiée et inclusive comme source de performance.

Sylvain rappelle que la révolution numérique actuelle est majeure et qu'elle propose un champ de possibilités infini. Ainsi la place des personnes en situation de handicap est encline à connaître de profonds changements dans les décennies à venir, notamment grâce à l'impact des nouvelles technologies dans l'accès aux services.

3) Conférence-débat sur les enjeux de communication entre personnes sourdes et entendant au quotidien | Témoignage d'un ex-étudiant en situation de handicap d'une grande école de commerce et désormais chef d'entreprise : Julien Monnet, fondateur d'**Acceo-Tadeo** (07 juillet 2021)



- **Des formations dédiées aux référents handicap**

Nos partenaires Unirh-Thransition et la Fédé 100% handinamique leur ont permis de bénéficier de leurs conseils en matière d'inclusion du handicap.





La FEDEEH a proposé à nos référents handicap écoles trois formations en deux modules (théorie et cas pratiques) sur les **troubles** suivants : **conduites alimentaires (TCA)**, **addictions** et **anxiétés**.

**Troubles des conduites alimentaires et de l'ingestion d'aliments**  
de la compréhension à l'accompagnement

Roulimie, anorexie mentale, hyperphagie, pica et bien d'autres constituent ce que l'on appelle les troubles de conduites alimentaires. Cette formation a pour but de faire état d'un trouble encore trop peu connu d'aider à en prévenir le développement ainsi qu'à accompagner et orienter les étudiants concernés.

**Programme**

**1<sup>er</sup> module :**

- présentation des différents troubles existants ;
- analyse de la construction d'une personne avec un trouble de la conduite alimentaire et de ce qui est mis en place pour elle ;
- les représentations, stéréotypes et clichés en France et dans les autres pays ;
- leurs participations sociales dans la société actuelle ;
- étudiant avec un trouble de la conduite alimentaire : l'impact sur les études.

**2<sup>e</sup> module :**

- réfléchir à la question de l'accompagnement avant même l'arrivée sur le campus ;
- retour sur les techniques d'accompagnement existantes pendant la durée des études ;
- présentation de l'accompagnement à la transition professionnelle ;
- découverte des acteurs ressources.

**Les objectifs pédagogiques**

- Acquérir des connaissances spécifiques.
- Prendre conscience des représentations et les déconstruire.
- Identifier les freins et obstacles dans les réussites des études supérieures.
- Connaître les méthodes d'accompagnement existantes.
- Identifier le besoin en accompagnement et trouver une posture d'accompagnant correspondant à son contexte et ses propres contraintes (politique d'établissement, politique territoriale, etc.).
- Dresser les ressources utiles sur le sujet des troubles de conduite alimentaire : associations, spécialistes, bibliographie.

**Troubles addictifs et troubles liés à une substance :**  
de la prévention à l'accompagnement

L'expérimentation à consommateur à problème ; de l'abus de substance à la dépendance ; les troubles addictifs et troubles liés à une substance sont de plus en plus recensés sur un public de jeunes adultes.

Cette formation fera un état des lieux des troubles qui ont été identifiés de manière clinique, présentera différentes mesures préventives et quelles solutions d'accompagnement un référent handicap peut mettre en place en faveur des étudiants présentant ce trouble.

**Programme**

**1<sup>er</sup> module :**

- présentation des troubles addictifs et troubles liés à une substance ;
- introduction à la notion de "troubles associés" dans le cas d'addictions liées à des substances ;
- analyse de la construction d'une personne avec un trouble addictif et de ce qui est mis en place pour elle ;
- les représentations, stéréotypes et clichés en France et dans les autres pays ;
- leur participation sociale dans la société actuelle ;
- étudiant avec un trouble de la conduite alimentaire : l'impact sur les études.

**2<sup>e</sup> module :**

- réflexion sur la question de l'accompagnement avant même l'arrivée sur le campus ;
- retour sur les techniques d'accompagnement existantes pendant la durée des études ;
- présentation de l'accompagnement à la transition professionnelle ;
- découverte des acteurs ressources.

**Les objectifs pédagogiques**

- Acquérir des connaissances spécifiques sur les troubles addictifs et les troubles liés à une substance.
- Prendre connaissance du système d'accompagnement proposé aujourd'hui.
- Identifier les différents freins que peut rencontrer un étudiant confronté à des troubles addictifs ou des troubles liés à une substance.
- Identifier le besoin en accompagnement et trouver une posture d'accompagnant correspondant à son contexte et ses propres contraintes (politique d'établissement, politique territoriale, etc.).
- Dresser la liste des ressources utiles sur le sujet des troubles de conduite alimentaire : associations, spécialistes, bibliographie.

**Troubles anxieux :**  
comprendre pour mieux repérer et pouvoir accompagner

D'une situation anxieuse à des troubles anxieux généralisés en passant par les phobies spécifiques, comment accompagner au mieux un étudiant présentant des symptômes ?

Cette formation permettra d'avoir un regard sur les caractéristiques des différentes formes de troubles anxieux, mais également les différentes répercussions que cela peut avoir sur un étudiant et dans son parcours d'études.

Elle permettra également de présenter les différents moyens d'accompagnement existants et d'ouvrir une réflexion sur ce qui devrait être mis en place.

**Programme**

**1<sup>er</sup> module :**

- présentation des troubles anxieux ;
- comprendre la différence entre un trouble anxieux et une situation anxieuse ;
- analyse de la construction d'une personne avec un trouble anxieux et de ce qui est mis en place pour elle aujourd'hui ;
- les représentations, stéréotypes et clichés en France et dans les autres pays ;
- leurs participations sociales dans la société actuelle ;
- étudiant avec un trouble de la conduite alimentaire : l'impact sur les études.

**2<sup>e</sup> module :**

- réflexion sur la question de l'accompagnement avant même l'arrivée sur le campus ;
- retour sur les techniques d'accompagnement existantes pendant la durée des études ;
- présentation de l'accompagnement à la transition professionnelle ;
- découverte des acteurs ressources.

**Les objectifs pédagogiques**

- Acquérir des connaissances spécifiques sur les troubles anxieux.
- Prendre connaissance du système d'accompagnement proposé aujourd'hui.
- Identifier les différents freins que peut rencontrer un étudiant avec des troubles anxieux.
- Identifier le besoin en accompagnement et trouver une posture d'accompagnant correspondant à son contexte et ses propres contraintes (politique d'établissement, politique territoriale, etc.).
- Dresser la liste des ressources utiles sur le sujet des troubles de conduite alimentaire : associations, spécialistes, bibliographie.

En ce qui concerne l'accompagnement des TCA sur nos campus", ont pu en être explicités les différents aspects encore bien souvent méconnus et qui touchent pourtant un grand nombre d'étudiants. Cette formation a permis de créer un groupe de travail pour réfléchir collectivement à des techniques d'accompagnement des étudiants souffrant de TCA sous différents prismes. Au cours d'un second module, les recherches et réflexions ont été transmises au reste du groupe de façon à s'appuyer sur l'intelligence collective pour mettre en place un plan d'accompagnement pertinent et répondant au mieux aux besoins des étudiants.

## • Des formations ouvertes à tous les collaborateurs sur la thématique du handicap

Les 10 Webinaires de Printheims de TH Conseil, sous-titrés en direct afin d'en permettre l'accès aux personnes sourdes et malentendantes, abordent des sujets complémentaires, du désamorçage des stéréotypes au dossier RQTH ou à la compensation, en passant par le management de la singularité, la communication ou le développement durable social.



Ces webinaires variés représentent de précieuses ressources pour tous les acteurs d'INSEEC U. quel que soit leur fonction :

Webinaire #1 - Handicap : stéréotypes, préjugés et biais décisionnels

Webinaire #2 - Le droit à la compensation raisonnable

Webinaire #3 - La DOETH 2021

Webinaire #4 - Handicap et développement durable social

Webinaire #5 - Recruter sans discriminer, l'exemple du handicap

Webinaire #6 - Reconnaissance de travailleur handicapé : quoi, pourquoi et comment l'accompagner ?

Webinaire #7 - Maintenir dans l'emploi les personnes handicapées

Webinaire #8 - Management des singularités à distance

Webinaire #9 - La communication dans le cadre d'une politique handicap

Webinaire #10 - Management équitable et égalité professionnelle femmes-hommes

## Nouveaux supports de sensibilisation et d'accompagnement du handicap :

La page handicap du site internet RSE s'en enrichie cette année d'une dizaine d'articles, de vidéos, d'une brochure, de parutions presse et d'un Inclusiv'Quiz.



[rse-groupeinseec.com/handicap/](https://rse-groupeinseec.com/handicap/)

### • La vidéo des 5 actions inclusives INSEEC U.



À l'occasion de la Semaine pour l'emploi des personnes handicapées (SEEPH) qui vise à faire se rencontrer entreprises, politiques, associations, société civile et demandeurs d'emploi en situation de handicap, du 16 au 20 novembre 2020, INSEEC U. partage une vidéo illustrant 5 actions du Groupe en faveur de l'inclusion à travers ses nombreux partenaires.

### • La brochure Handiformation 2020-2021



La brochure 6-pages Handiformation 2020-2021 a pour objectifs de communiquer des informations clés sur la notion de handicap et ses différentes typologies encore bien souvent méconnues, mais aussi de présenter la démarche handicap d'INSEEC U. avant tout centrée sur la détection et l'accompagnement de l'étudiant en situation de handicap (ESH).



L'Inclusiv'Quiz de notre partenaire salon Inclusiv Day - niveaux débutant, confirmé et expert pour tester ses connaissances du handicap.



La Mission Handicap INSEEC U. dans deux articles des Echos parus le 2 juin 2021 pour témoigner des avancées mais également du long chemin à parcourir afin de sensibiliser, faire changer le regard et faire converger les intérêts des étudiants et des entreprises :

#### Emploi et Handicap : de l'intention aux actes

« La pandémie a renforcé la prise de conscience quant à l'urgence de bâtir un futur soutenable, donc inclusif. » « Le modèle précédent, qui avait tendance à exclure la différence, perd du terrain dans la dynamique de construction du monde d'après. »

« Le plus souvent, l'engagement volontaire précède le réglementaire. Ainsi, les lois de 2008 sur la lutte contre les discriminations et de 2018 sur la liberté de choisir son avenir professionnel peuvent être perçues comme des preuves de la volonté sociale et économique de faire bouger les lignes. »

« Le plus compliqué n'est pas de débloquer des moyens, mais d'opérer une transformation culturelle qui balaie les préjugés. Si les avancées, en termes d'équité sociale et d'attractivité économique, sont bien réelles, elles demandent à être consolidées et renforcées, dans la société et en entreprise. »

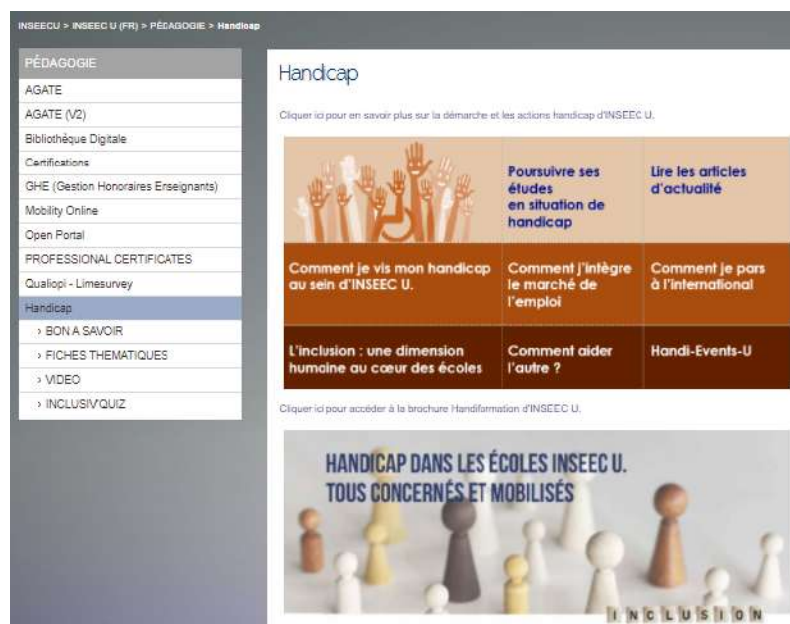
#### Alternance, intérim adapté, pairs... des innovations au services de l'intégration

« Nouer des partenariats avec les missions handicap des grands groupes et des entreprises de taille intermédiaire (ETI) n'est pas nouveau, mais la demande des employeurs est grandissante : il arrive qu'une dizaine d'organisations nous sollicitent dans la même semaine pour recruter, en contrat d'alternance, des étudiants ayant la reconnaissance de la qualité de travailleur handicapé (RQTH). »



- **L'espace Handicap MyInseeU**

Un nouvel espace Handicap MyInseeU est disponible sur l'intranet d'INSEEC U. à l'attention des collaborateurs de toutes les écoles, la sensibilisation devant s'adresser à tous et pas seulement aux étudiants.



Sur la page d'accueil, un lien renvoie vers la page handicap du site RSE ainsi qu'un lien vers la brochure Handiformation reprenant toutes les informations clés sur le handicap et son accompagnement au sein d'INSEEC U.

Y figurent également les liens aux webinaires de Printheims, 10 formations délivrées par TH Conseil.

La rubrique « bon à savoir » reprend les données et chiffres clés sur le handicap. Puis sont accessibles : les « fiches thématiques » du handicap, la « vidéo » handicap Groupe et l'« Inclusiv'Quiz » qui permet de vérifier ses connaissances sur le handicap.

- **L'Officiel du Handicap, le partenaire institutionnel d'INSEEC U.**



Notre partenariat institutionnel au niveau national avec L'Officiel du Handicap s'inscrit dans une dynamique d'intégration de nos étudiants en situation de handicap sur tous nos campus.

À cet égard, nous avons à cœur d'informer et de sensibiliser tous les acteurs d'INSEEC U. à leur accueil et à leur accompagnement dans leur choix de formations d'excellence de l'enseignement supérieur, en vue d'une insertion professionnelle réussie.



L'Officiel du Handicap a organisé dans l'enceinte du Ministère de l'Économie, des Finances et de la Relance et en ligne sur [www.10dialoguesbercy.com](http://www.10dialoguesbercy.com), pendant la journée du jeudi 27 mai 2021, ses 10èmes rencontres des acteurs français et européens : un panel à la fois de grande qualité et de tous secteurs d'activités.



Plus de 80 intervenants réunis au plus haut niveau ont pris la parole tout au long de la journée pour faire progresser par le dialogue, l'Inclusion et la RSE au sein de nos sociétés. Des thématiques variées, parmi lesquelles, la transition écologique, la finance responsable, le bien-être des collaborateurs, l'égalité professionnelle, l'emploi des personnes handicapées, le développement de territoires inclusifs ou encore la gouvernance des organisations.

Y ont participé également des keynotes speakers dont Mathias Emmerich, Président Exécutif d'INSEEC U. pour aborder et placer les sujets d'inclusion et de RSE au cœur de la stratégie du Groupe.



- **La cérémonie des bourses handinamiques**

Depuis 2013, la fédé 100% Handinamique accompagne en effet les étudiants en situation de handicap avec le soutien des entreprises afin de proposer des bourses Handinamiques pour pallier les difficultés quant au financement des aménagements spécifiques - équipements adaptés et aide humaine - dont ils ont besoin pour suivre leurs études supérieures.



En 2021, pour sa 9ème édition, la fédé 100% Handinamique a sélectionné 87 lauréats dont une étudiante lauréate de l'INSEEC Grande Ecole Bordeaux qui a bénéficié d'une bourse Handinamique pour la rentrée scolaire 2021-2022, en vue de compenser le surcoût lié à la compensation du handicap, en sus des dispositifs existants. Un véritable soutien et message d'encouragement pour étudier dans les meilleures conditions possibles et en toute quiétude.

- **INCLUSIV'DAY**



Le Groupe Les Echos-Le Parisien a donné une nouvelle dimension au Salon Handicap, Emploi et Achats Responsables qui est devenu INCLUSIV'DAY, le rendez-vous des entreprises inclusives et des innovations sociales. La nouvelle édition 100% digitale d'Inclusiv'Day se tient le 3 juin 2021. Au-delà du handicap, qui reste la thématique centrale de cet événement, de nouvelles thématiques en lien avec l'insertion des personnes éloignées de l'emploi viennent étoffer le programme et enrichir la place de marché des prestataires qui accompagnent les entreprises dans leur transformation inclusive. L'occasion pour la Mission Handicap INSEEC U. d'établir des contacts partenariaux utiles.

- **Concours TousHanscène avec TREMLIN**



Le 16 avril 2021, notre partenaire TREMLIN Handicap clôturait la 1<sup>ère</sup> phase du Concours Vidéo Handicap Tous HanScène pendant laquelle plus de 600 étudiants en France ont partagé leur vision du handicap à travers un projet vidéo, soit plus de 190 projets.

Record cette année : 7 vidéos réalisées par les étudiants d'INSEEC U. ont été retenues : 1 vidéo de l'INSEEC BBA, 5 vidéos de Sup de Pub, et 1 vidéo de Sup de Création.

La cérémonie de remise des prix du 24 juin 2021 est venue récompenser l'équipe étudiante de Sup de Pub Paris qui gravit la 2<sup>ème</sup> marche du podium dans la catégorie "Vie professionnelle" grâce à la réalisation de son court-métrage « Quand je serai grande ».

## Nos initiatives bien-être étudiants et employés

- **Campus Écoute**

Il est de plus en plus reconnu que le bien-être au travail est un facteur essentiel de motivation, d'innovation et de réussite. Le Groupe INSEEC U., s'inscrit dans cette dynamique et favorise le dialogue et la solidarité au sein du personnel grâce au lancement de la démarche Campus Ecoute. Même si le manager, la médecine du travail ou les représentants du personnel sont des interlocuteurs à privilégier, Campus Ecoute va plus loin :

- En offrant la possibilité d'échanger avec un expert en médiation indépendant, neutre et impartial qui permet d'apporter un regard extérieur sur la situation.
- En permettant de contacter directement par message, via le site internet INSEEC RSE, la cellule d'écoute Egalité & Diversité qui prend en compte toutes les informations et relaye les demandes aux interlocuteurs adaptés. Cette cellule est ouverte à tous et répond également aux demandes des étudiants.
- En nommant des référents harcèlement qui peuvent accompagner les salariés concernés dans les démarches permettant de mettre fin à ces agissements.

#### • Cellule d'écoute Eutelmed



La période inédite de crise sanitaire se prolonge et la santé mentale des acteurs d'INSEEC U. est plus que jamais la priorité. Les bouleversements liés à la crise ont pu s'avérer éprouvants pour certains, et pourront l'être encore dans la durée.

Nous souhaitons donc apporter un soutien à tous ceux qui rencontreraient des difficultés à gérer leur stress via ce dispositif de soutien psychologique.

Cet accompagnement est rendu possible grâce à notre partenaire Eutelmed, plateforme de psychologues qui assurent un premier niveau d'écoute 24/24 heures et 7/7 jours (en français et en anglais). Les appels sont gratuits et illimités. Ce dispositif a permis à tous, étudiants, managers, collaborateurs qui en avaient besoin de gérer au mieux les difficultés rencontrées.

#### • Cours de yoga de méditation à destination des étudiants et des collaborateurs



Le contexte de crise sanitaire avec la généralisation du télétravail et des cours à distance impose un rythme qui peut générer stress et anxiété. Face à cette situation, INSEEC U. a fait appel à La Méditation Ensemble pour offrir des cours de yoga de méditation à destination de ses étudiants et

collaborateurs. La Méditation Ensemble est une association à but non lucratif gérée par des pratiquants de méditation bénévoles.

De mi-décembre 2020 à fin mars 2021, Hugo Boué a apporté aux participants des outils concrets de développement personnel.



Les participants ont eu l'occasion de :

- Diminuer leur stress et leur anxiété
- Améliorer leurs capacités de concentration
- Développer un meilleur équilibre de vie, plus de bien-être
- Apporter plus de paix en eux et autour d'eux
- Prendre du recul sur les situations difficiles et maîtriser leurs émotions
- Améliorer leur santé psychique et physique
- Développer leur intelligence émotionnelle

## ORIENTATION 5 – Contribuer à une économie à impacts positifs

### Visite de Philippe Goujon, maire du XVème arrondissement de Paris

Rassemblant sur ses campus Eiffel et Saint-Lambert près de 11 000 étudiants au sein de ses 4 pôles disciplinaires - Management - Ingénieurs - Communication/Création - Sciences politiques – ainsi que son centre de formation continue et exécutive, INSEEC U. a eu le plaisir d'accueillir, mardi 8 décembre 2020, Monsieur Philippe Goujon, Maire du XV<sup>e</sup> arrondissement de Paris et son équipe.



Après une introduction par Mathias Emmerich, Président exécutif, et José Milano, Directeur général, les sept directions d'établissements - EBS, ESCE, ECE, Sup de Pub, Sup de Création, HEIP, IFG - ont présenté les spécificités de leur école et rappelé les liens déjà existants des campus avec le territoire, avant de proposer de nouvelles collaborations pour 2021.

Au cœur de la volonté du Groupe d'inscrire sa stratégie et ses actions dans une démarche innovante et durable, Sylvie Fauchaux, Dean Recherche et RSE Groupe, a aussi évoqué la responsabilité et les engagements d'INSEEC U. pour un développement durable du territoire.

### Initiatives étudiantes

- **La COP 2 Étudiante**



Inspirée du modèle international de la Conférence des Parties sur le climat, la COP 2 Étudiante est avant tout un collectif originaire de Grenoble et devenu évènement national visant à renforcer les engagements et actions pour faire face aux enjeux écologiques et agir à l'échelle de l'Enseignement Supérieur et de la Recherche (ESR) en France.

La COP2 a pour ambition d'accélérer la prise de conscience écologique pour inciter les étudiants, les enseignants-chercheurs, les présidents d'universités, les directeurs des Grandes Écoles ainsi que les partenaires français et internationaux à agir. L'évènement entend établir un bilan des initiatives entreprises depuis la création du Plan Vert en 2009 et souhaite s'engager sur des objectifs précis et actés et augmenter les initiatives locales grâce à l'échange de connaissances, de savoir-faire et d'idées.



La finalité de la COP est de faire émerger un texte permettant de répondre aux différentes problématiques soulevées lors des groupes de travail : l'Accord de Grenoble. Lors de la signature de l'Accord, les établissements s'engagent à agir concrètement sur les grands thèmes abordés. Dans une dynamique d'action collective, HEIP prévoit d'aller plus loin dans son engagement écologique au-delà de la COP 2 Étudiante et de travailler à l'amélioration constante de sa démarche.

L'INSEEC Grande École est signataire de l'Accord de Grenoble :



HEIP, l'École des Hautes Études Internationales et Politiques d'INSEEC U. a constitué un groupe de travail. Au cœur de l'action, ils se réunissent lors de sessions de travail reposant sur 3 thèmes :

- Former la génération de demain : réfléchir à la transformation des formations pour y intégrer les enjeux sociaux, climatiques et environnementaux ;
- Construire le campus de demain : étudier les actions possibles au sein des campus pour protéger la biodiversité et intégrer la transition énergétique ;
- Consommer sur le campus : favoriser une alimentation saine et durable, tendre vers un modèle économique circulaire et une meilleure gestion des déchets, réduire la pollution numérique liée aux fonctionnements des campus



- **Joan Bouis, fondateur de l'association GR'INSEEC**



Joan Bouis rejoint l'INSEEC Grande École en septembre 2019 lors de la mise en place de la nouvelle plaquette pédagogique qui rend obligatoire l'adhésion à une association étudiante. Séduit par les valeurs qu'elle défend, Joan s'engage au sein de l'association Delta, rebaptisée GR'INSEEC en mars 2020. L'association s'engage dans une dynamique visant à répondre aux enjeux environnementaux et sociétaux : égalité hommes-femmes, lutte contre le racisme, l'homophobie, l'exclusion, et à sensibiliser à la RSE.



A l'initiative de GR'INSEEC, une conférence était organisée le 15 octobre 2020 à l'INSEEC Grande École de Bordeaux, réunissant plus de 250 étudiants. Dimitri Behary, Directeur de l'association Cap d'Agir, y a présenté l'association et ses missions. A l'issue de cette présentation, une trentaine d'étudiants ont décidé de s'engager auprès d'un collégien et de le suivre dans sa scolarité pour l'année 2020-2021. L'INSEEC Grande École est désormais l'école qui compte le plus d'étudiants engagés aux côtés de Cap d'Agir.

## L'ÉTUDIANT DU MOIS

### *Il soutient les collégiens en difficulté*

Joan Bouis, 25 ans, est étudiant à l'Inseec-Grande École et coprésident de l'association étudiante GR'Inseec, qui sensibilise au développement durable et à l'économie sociale et solidaire. Des septembre, son équipe et lui se sont réunis afin de recruter de nouveaux membres prêts à venir en aide aux élèves en difficulté. « Au départ, je voulais me consacrer au développement durable. Mais, lors du dernier confinement, j'ai été touché par les difficultés qu'éprouvaient certains collégiens qui ne sont pas allés à l'école pendant deux mois. À leur place, j'aurais été perdu. C'est ce qui m'a

décidé à les aider. » Une quarantaine d'étudiants de l'école se sont préinscrits pour faire du tutorat. « J'admire vraiment leur solidarité », note Joan, qui a alors organisé un partenariat entre GR'Inseec et Cap d'Agir, une association qui accompagne les jeunes des quartiers populaires de Bordeaux, tout au long de leur scolarité. Dès la rentrée, les étudiants volontaires ont proposé des séances de tutorat aux collégiens. Il y a une semaine, Joan a rencontré son élève pour la première fois. « J'ai discuté avec lui afin d'apprendre à le connaître. Ma mission sera de l'aider en

français, en maths, mais aussi de lui apprendre à avoir confiance en lui », explique le jeune homme, qui poursuit : « Lorsqu'il y aura des échéances particulières, comme un devoir à rendre, je vais l'accompagner, même s'il faut balayer d'autres matières. » Un nouveau défi pour Joan. Car, jusqu'à présent, l'associatif, il n'avait « pas vraiment le temps pour cela ». Depuis le bac, il se consacrait plutôt à gagner sa vie avec des jobs alimentaires avant de se décider à reprendre ses études. « L'Inseec m'a permis de m'ouvrir au monde associatif. » ■

CLAIRE CONRUYT

Parution de Joan Bouis à la une du Figaro le 15/12/2020

- **Cap d'Agir**



Cap d'agir est une association bordelaise qui soutient les jeunes de Bordeaux Métropole en leur apportant une aide à la scolarité et à l'orientation du CE2 à la Terminale. Plus qu'un soutien scolaire, Cap d'Agir contribue à la réussite des jeunes des quartiers prioritaires en organisant, chaque semaine, des tutorats solidaires dans les collèges et du tutorat numérique au sein des quartiers.

Ces séances de soutien scolaire sont animées, par des étudiants bénévoles et des volontaires en service civique formés et accompagnés par Cap d'Agir, pour faire de cet engagement, une expérience unique, positive et enrichissante pour tous.

Grâce au développement du partenariat entre INSEEC U. Bordeaux et Cap d'agir, plusieurs étudiants du Groupe ont animé des séances de tutorat, venant en aide aux enfants et se formant eux-mêmes au partage et à la transmission de connaissances.



- **MyFitCook : le projet de 3 alumni de l'ESCE Paris**



David Pomper, Kévin Ing et Gaspard Zumbiehl, diplômés d'un Master en entrepreneuriat de l'ESCE International Business School Paris en 2020, se sont lancés un défi : la création de MyFitCook, un e-restaurant qui propose des menus faits maison sains et équilibrés préparés par leurs chefs et livrés gratuitement dans des contenants biodégradables et recyclables en pulpe végétale, matière biologique à base de déchets de canne à sucre.



- **Le rucher d'INSEEC Chambéry**



Les abeilles contribuent à la reproduction de 80 % des espèces de plantes à fleurs : ce sont donc des alliées indispensables dans le maintien de l'équilibre des écosystèmes et de notre agriculture. Or, selon le CNRS, 30 à 40 % des colonies ont été décimées en moins de 10 ans en Europe. Face à cette situation, le campus INSEEC U. de Chambéry, en partenariat avec Pollinium, décide de parrainer une ruche au Bourget-du-Lac en Savoie. L'aventure a commencé en 2020 et près de 60 000 abeilles ont œuvré toute la saison pour assurer une belle production de miel logoté INSEEC U.



- **Conférence du 17 mars 2021 : Leçons de management inspirées par la ruche**

Le campus de Chambéry invite le 17 mars 2021, l'ancien Directeur de l'Agence économique de la Savoie et désormais consultant chez Mélilot et apiculteur Henry Duchemin qui a livré une conférence stimulante sur les abeilles et leur mode d'organisation. En multipliant les parallèles entre le rucher et l'entreprise, il a su captiver et convaincre nos étudiants – futurs managers ou dirigeants de l'intérêt du biomimétisme.

Cette métaphore permet de représenter nos organisations humaines en entreprise, en nous apportant une nouvelle vision de l'organisation et un positionnement différent des parties prenantes. La colonie d'abeilles devient alors une source d'inspiration pour nous faire évoluer et créer des approches novatrices et durables. La bio-inspiration nous fait réfléchir sur les différents aspects du «vivre ensemble », indispensable à la réussite solidaire.

- **MeteoStat Paris Eiffel**



Le Projet MeteoStat des étudiants de l'école d'ingénieurs ECE vise à lutter contre les îlots de chaleur à une échelle locale, plus précisément celle du XVème arrondissement de Paris. L'objectif du projet est de s'insérer dans un contexte de ville durable en réalisant une station météo locale de référence, à l'ECE. Elle servirait à collecter des données météorologiques fiables pour :

- Comprendre les enjeux des îlots de chaleur ;
- Trouver des solutions opérationnelles et durables pour contrer cet effet (végétalisation des espaces, bioculture urbaine, bâtiments à énergie positive...) ;
- Sensibiliser les élèves au développement durable avec un projet concret.

- **GREEN PANEL, le projet innovant des étudiants de l'ECE Paris**



Après le potager sur le toit du campus Paris Eiffel, les étudiants de l'ECE Paris mettent en place le projet Green Panel en partenariat avec le Prieuré végétal i.D, spécialiste de la végétalisation urbaine.

Le projet Green Panel a pour objectif d'étudier l'impact de la végétalisation sur le refroidissement des panneaux solaires. Le projet est réalisé par 2 groupes d'étudiants de l'ECE, sous la supervision de Philippe Haik, référent RSE collaborateur d'INSEEC U. et responsable de la Majeure Nouvelles Énergies et Environnement.

Le projet s'articule autour de 4 modules expérimentaux installés sur le toit du bâtiment de l'ECE :

- Module comprenant des panneaux solaires sans végétalisation ;
- Module comprenant des panneaux solaires et des bacs végétalisés avec un dispositif d'irrigation externe et de collecte des eaux de pluies ;
- 2 autres modules comprenant des panneaux solaires et des bacs végétalisés avec un système de collecte des eaux de pluies.

L'ECE travaille actuellement sur l'installation d'un ensemble de capteurs pour récolter les données nécessaires à leur étude. Les données collectées, ainsi que les différents rapports seront disponibles sur un site web dédié au projet et accessible à tous.



Premier groupe constitué d'étudiants de 5ème année en projet de fin d'études : Boladji Bankole, Juliette Tran, Paul Beaulieu, Nithianandan Vishnuharan, Robinson Prisset, Mathieu Claverie





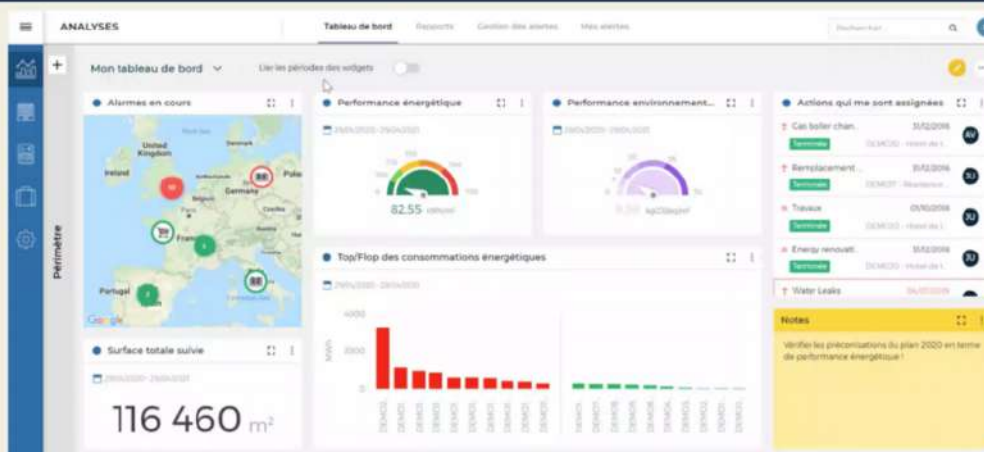
Deuxième groupe constitué d'étudiants de 4ème année en projet pluridisciplinaire : Olivier Lanvert, James Chen, Oceane Gruel, Pierre Delevoye, Praveen Ethiege De Silva, Victor Olfosson et Raoul Noub

- **ICERP: Inseec U. Campus Energy Reduction Project**

Le projet ICERP, transverse, mutualisant et porté par l'ECE avec deux de ses étudiants se présente sous la forme d'une plateforme digitale de monitoring énergétique des bâtiments : un pilote à Eiffel 2 et un déploiement pour toutes les écoles après une revue du projet en septembre pour décider de sa viabilité. Il devrait permettre des économies substantielles sur les factures d'électricité.

## Pilotage des données : ICERP

Une démarche de responsabilisation des acteurs articulée sur une plateforme de management énergétique



- Outil de collaboration
- Répond aux opportunités réglementaires (décret tertiaire)
- Renégocier les contrats d'énergie
- Réduire votre facture énergétique
- Alerte en cas de dysfonctionnement

- **Collecte bouchons - Handisport et Bouchons d'Amour**



L'ESCE organise la collecte des bouchons en plastique pour les associations Bouchons d'amour et Bouchons de l'espoir. Cette année elle portera au centre de collecte 26 kg de bouchons. La revente de cette matière première permet à ces associations de financer du matériel adapté pour la pratique du sport pour les personnes en situation de handicap.

- **La semaine INSEEC BEGREEN à Chambéry**



La semaine du 8 au 14 mars 2021 a été marquée par le projet BE GREEN des étudiants de l'INSEEC Business School de Chambéry. Une semaine dédiée au ramassage des déchets.

Ils ont décidé de lancer un concours invitant les étudiants de tous horizons à ramasser les déchets dans leur ville et immortaliser ce moment avec une photo qu'ils partageront sur les réseaux.

Cette semaine a fait l'objet d'un reportage de Savoie News :

<https://www.youtube.com/watch?v=6trEEbp8g8>

Les photos et projets de L'INSEEC BEGREEN sont partagés sur les réseaux sociaux de façon à sensibiliser un maximum de personnes à la protection de l'environnement.





- **Les pailles biodégradables et comestibles Payapâte**



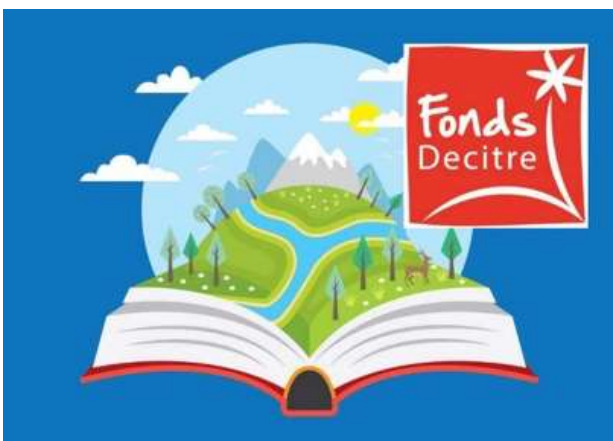
Depuis le 1er janvier 2020, la France interdit toutes ventes de pailles en plastique. Mathieu Laurençon, Idrac Lyon et Romain Clerc, Inseec U. Lyon, ont pris l'initiative de distribuer des pailles conçues en semoule de blé dur, facilement biodégradables et comestibles. Un fabricant italien de pâtes leur a conçu une paille de 23 centimètres, pratique pour siroter toutes sortes de cocktails. Les premières ventes en ligne des Payapâte s'avèrent prometteuses.

- **Myriam, alumnus HEIP, prend la parole dans "le Grand Oral" le 30 mars 2021**



C'est avec une grande émotion que Myriam, alumnus HEIP Paris, lance un appel à l'aide au nom des étudiants qui traversent la crise sanitaire dans la souffrance et la précarité lors de l'émission « le Grand Oral » diffusé sur France 2 le 30 mars 2021.

- **Les boîtes à lire du campus de Lyon**



Le campus de Lyon s'associe aux Fonds Decitre pour installer des boîtes à lire à destination des étudiants. Les bienfaits de cette initiative sont nombreux :

- Mettre à disposition, emprunter et partager un livre qui plaît.
- Favorise l'accès à la culture.
- Créer du lien social.
- Échanger les livres plutôt que les jeter, ce qui concrétise la notion de « durabilité ». Après le succès d'une première boîte, une deuxième va être installée.



SÉMINAIRE



## NUMÉRIQUE & ENVIRONNEMENT

### QUELS ENJEUX POUR LE DÉVELOPPEMENT DURABLE DES TERRITOIRES ?

Le numérique et la préoccupation environnementale ont connu une naissance et une évolution concomitante. Les transitions écologique et digitale qui révolutionnent le XXIème siècle sont porteuses d'enjeux socio-économiques majeurs et de transformation colossale des métiers et des compétences afférentes, notamment au niveau du management des villes et des territoires.

Les décideurs et les managers qui doivent conduire (ou vivre) la révolution numérique ont un besoin impérieux d'en anticiper l'empreinte environnementale afin de faire les choix responsables et de soutenir les éco-innovations issue de cette révolution.

Ce séminaire, qui est abordé dans une vision multidisciplinaire avec des regards croisés d'académiques et d'experts issus des sciences économiques et de gestion, des sciences de l'information, du digital ou encore de l'urbanisme, a pour objectif d'éclairer, avec des exemples concrets, les voies possibles de convergence entre ces transitions.

**Mardi 29 juin 2021**

En présentiel sur le site Eiffel 1 - 10 rue Sextius Michel Paris 75015  
& En visioconférence via Teams

[S'INSCRIRE](#)

#### 8h30 : PETIT-DEJEUNER

#### 9h - 9h30 : INTRODUCTION

**Intervenants** : Mathias EMMERICH, Président INSEEC U. ; Sébastien CROZIER, Président CFE CGC Orange

#### 9h30 - 10h : KEYNOTE SPEAKER

**Intervenants** : Vincent COURBOULAY, Directeur scientifique de l'Institut du Numérique Responsable

#### 10h - 11h : TABLE RONDE N°1

*Révolution numérique : solution aux défis environnementaux ?*

**Modérateur** : Thierry TABOY, CFE CGC Orange et membre du comité pédagogique IDSEDT

**Intervenants** : Dr. Julien PILLOT, Professeur Permanent INSEEC U. ; Ophélie COHELO, Chercheuse UX, Conseil Scientifique de l'Institut Rousseau ; Hugues FERREBOEUF, Chef de projet "The Shift Project" ; Camille SACHOT, Géographe-Urbainiste Cycle d'Urbanisme de Sciences Po Paris

#### 11h - 11h20 : PAUSE

#### 11h20 - 12h20 : TABLE RONDE N°2

*Villes et territoires intelligents : convergence des transitions numérique et écologique ?*

**Modérateur** : Pr. Sylvie FAUCHEUX, DG IFG Executive Education & Dean Inseec U.

**Intervenants** : François STEPHAN, Directeur de l'ECE, Guillaume JOSSE, Urban Planner Groupe Huit ; Sarah MARNIESSE, Responsable du Campus AFD ; Dr. Jean ALBERGEL, Directeur de la Mission Expertise et Consultance de l'IRD, UMR LISAH

#### 12h20 - 12h35 : CONCLUSION

**Intervenants** : Damien BOISSINOT, DG IDSEDT ; Pr. Sylvie FAUCHEUX, DG IFG Executive Education & Dean Inseec U.

#### 12h35 : COCKTAIL



# PROGRAMME



## COLLOQUE

### ENTREPRENEURIAT & MANAGEMENT DE DEMAIN : UN LEVIER POUR RÉPONDRE AUX TRANSITIONS SOCIÉTALES

**Mercredi 9 décembre**  
En visioconférence via Teams

**S'INSCRIRE**

#### **8h45 : INTRODUCTION**

José MILANO, Directeur général INSEEC U.  
Pr Sylvie FAUCHEUX, Dean Recherche & RSE INSEEC U.  
Dr Serge GUÉRIN, Professeur INSEEC Grande École

#### **9h - 9h45 : L'INNOVATION RESPONSABLE**

*Face à la mondialisation, à la digitalisation et à la crise économique et sociale, quelle place pour l'innovation responsable ? Comment la définir ?*

**Intervenants** : Jean GATEL, ancien ministre de l'ESS et auteur de « L'économie sociale et solidaire » ; Stéphanie GOUJON, Déléguée générale French Impact ; Bruno HUMBERT, DG La Ruche

#### **10h - 10h30 : LA TRANSITION PÉDAGOGIQUE**

*Après la catastrophe de la Covid et l'évolution des nouvelles générations, comment réinventer la formation ?*

**Intervenants** : Pr Sylvie FAUCHEUX, Dean Recherche & RSE INSEEC U. ; Daniella TCHANA, fondatrice de BeSmart-Edu

#### **10h45 - 11h30 : LA TRANSITION ÉCOLOGIQUE**

*Face à l'ardente obligation d'inventer un monde écologiquement soutenable, peut-on échapper à la décroissance punitive ?*

**Intervenants** : Hervé KEMPF, rédacteur en chef de Reporterre et auteur de « Que crève le capitalisme » ; François-Michel LAMBERT, député et Président de l'Institut de l'économie circulaire ; Emmanuel NORMANT, Directeur développement durable Saint-Gobain ; Jean-Philippe QUERARD, Président de Pour une Agriculture du Vivant

## 11h45 - 12h45 : VERS UNE SANTÉ INTÉGRATIVE ?

*L'approche occidentale de la santé reste limitée par une vision technicienne et focalisée sur la pathologie, comment s'orienter vers une vision holistique et relationnelle du soin ?*

**Intervenants** : Dr Philippe DENORMANDIE, neuro-chirurgien et conseiller santé de l'Agence des MCA ; Dr Alain DUCARDONNET, chroniqueur santé BFM et co-fondateur du centre de médecine intégrative EllaSanté ; Valérie POINSOT, DG des Laboratoires Boiron ; Dr Véronique SUISSA, docteur en psychologie et DG de l'Agence des MCA ; Dr Alain TOLEDANO, fondateur de l'Institut Rafael

## 13h - 14h : PAUSE DÉJEUNER

## 14h - 14h45 : ENJEUX DES ENTREPRISES À MISSION

*Les entreprises prennent de plus en plus en compte les questions d'impact écologique et social, l'engagement, l'investissement citoyen... Est-ce une transformation structurelle ?*

**Intervenants** : Élisabeth AUBINEAU, Directrice RSE Aviva France ; Bouchra ALIOUAT, Directrice de Projets RSE et Secrétaire générale de la Fondation KPMG ; Philippe DA COSTA, Directeur des nouveaux métiers Ag2r-LM

## 15h - 15h45 : DES SOLIDARITÉS ET DES TERRITOIRES

*La catastrophe de la Covid a montré la nécessité d'agir en prenant en compte les spécificités des bassins de vie, comment jouer la proximité et mobiliser les personnes ?*

**Intervenants** : Majid EL JARROUDI, Délégué général d'Adive (Agence Pour la Diversité Entrepreneuriale) ; Yann LASNIER, Délégué général des Petits Frères des Pauvres ; Geneviève MANNARINO, Vice-Présidente du Département du Nord

## 16h - 16h45 : CITOYENNETÉ DE PROXIMITÉ

*La démocratie est mal en point avec une défiance record vis-à-vis des institutions. L'entrepreneuriat sociétal peut-il proposer des pistes pour retisser du lien démocratique ?*

**Intervenants** : Gilles-Laurent RAYSSAC, fondateur Respublica ; Dr Pierre-Henri TAVOILLOT, philosophe, maître de conférences à la Sorbonne, auteur de « Comment gouverner un peuple roi » ; Dr Cédric VILLANI, député et Médaille Fields

## 16h45 : CONCLUSION

Pr Sylvie FAUCHEUX & Dr Serge GUÉRIN



# INTERVENANTS

**Bouchra ALIOUAT**

Directrice de Projets RSE et Secrétaire générale de la Fondation KPMG

**Élisabeth AUBINEAU**

Directrice RSE, Aviva France

**Philippe DA COSTA**

Directeur des nouveaux métiers, Ag2r-LM

**Dr Philippe DENORMANDIE**

Neuro-chirurgien et conseiller santé de l'Agence des MCA

**Dr Alain DUCARDONNET**

Chroniqueur santé BFM et co-fondateur du centre de médecine intégrative EllaSanté

**Majid EL JAROUDI**

Délégué général, Adiva (Agence Pour la Diversité Entrepreneuriale)

**Pr Sylvie FAUCHEUX**

Dean Recherche & RSE, INSEEC U.

**Jean GATEL**

Ancien ministre de l'ESS et auteur de « L'économie sociale et solidaire »

**Stéphanie GOUJON**

Déléguée générale, French Impact

**Bruno HUMBERT**

Directeur général, La Ruche

**Hervé KEMPF**

Rédacteur en chef de Reporterre et auteur de « Que crève le capitalisme »

**François-Michel LAMBERT**

Député et Président de l'Institut de l'économie circulaire

**Yann LASNIER**

Délégué général, Petits Frères des Pauvres

**Geneviève MANNARINO**

Vice-Présidente, Département du Nord

**Emmanuel NORMANT**

Directeur développement durable, Saint-Gobain

**Valérie POINSOT**

Directrice générale, Laboratoires Boiron

**Jean-Philippe QUERARD**

Président, Pour une Agriculture du Vivant

**Gilles-Laurent RAYSSAC**

Fondateur, Respublica

**Dr Véronique SUISSA**

Docteur en psychologie et Directrice générale, Agence des MCA

**Dr Pierre-Henri TAVOILLOT**

Philosophe, maître de conférences à la Sorbonne et auteur de « Comment gouverner un peuple roi »

**Daniella TCHANA**

Fondatrice de BeSmart-Edu

**Dr Alain TOLEDANO**

Fondateur de l'Institut Rafael

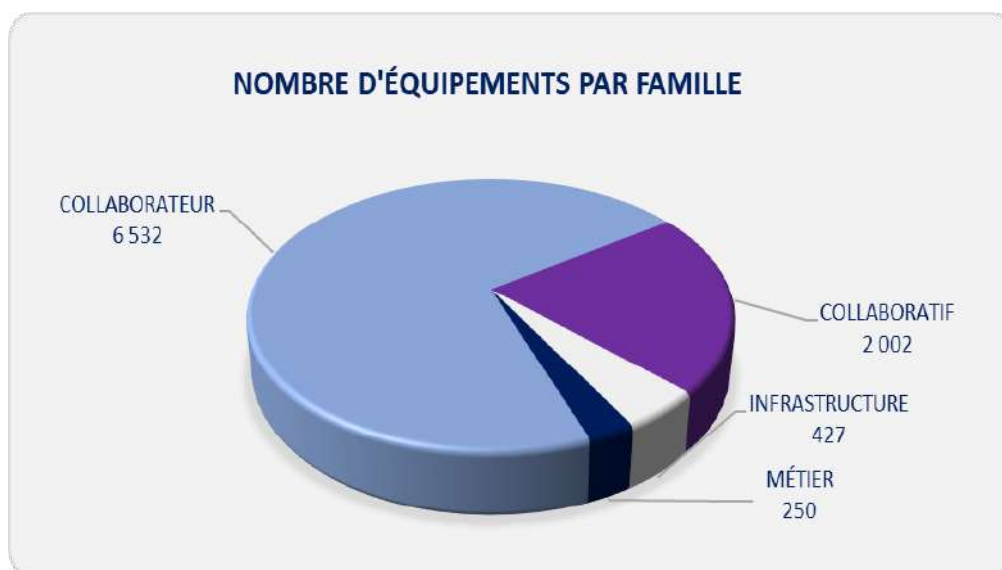
**Dr Cédric VILLANI**

Député et Médaille Fields

## MODÉRATEUR

**Dr Serge GUÉRIN**

Sociologue, professeur INSEEC Grande Ecole



- **Famille « Collaborateur »**

Consommation énergétique en 2019  
Nombre d'équipements : 5 979  
**= 267 020 kWh / an**

**- 2 %**



Consommation énergétique en 2020  
Nombre d'équipements : 6 532  
**= 262 814 kWh / an**

- **Famille « Collaboratif »**

Consommation énergétique en 2019  
Nombre d'équipements : 1 315  
**236 672 kWh / an**

**- 8 %**



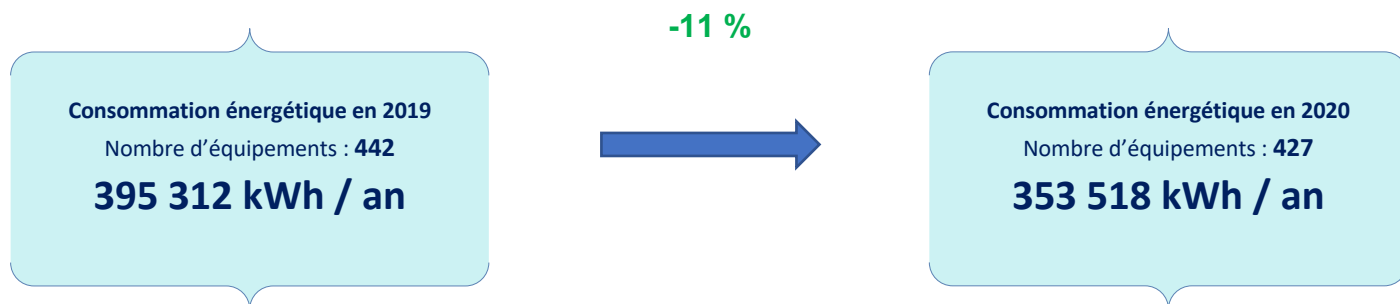
Consommation énergétique en 2020  
Nombre d'équipements : 2 002  
**218 341 kWh / an**

**BONNES PRATIQUES 2020**

- ⇒ Remplacement des AIO par des portables = Consommation divisée **par 4** sur ce poste
- ⇒ Augmentation du nombre de portables **(+ 50 %)** et d'ordinateurs **(+ 25 %)** en classe énergétique **B**



- **Famille « Infrastructure »**



**BONNES PRATIQUES 2020**

- ⇒ Les équipements des pôles MultiMedia, Impression et Communication sont tous en classe énergétique **A ou B**
- ⇒ Les imprimantes multifonction collectives les plus énergivores sont sorties du parc au profit d'équipements moins énergivores = Consommation divisée **par 2** sur ce poste

**Famille « Métier »**

**BONNE PRATIQUE 2020**

- ⇒ Optimisation du parc de serveurs physiques au profit du cloud



**BONNE PRATIQUE**

- ⇒ Les imprimantes de production sont en classe énergétique **A**
- ⇒ \*Acquisition d'une nouvelle imprimante de production importante (hausse de la consommation)



 **INSEEC U.**  
RSE

INSEEC U.  
Commission RSE  
43, quai de Grenelle – 75015 Paris

[rse-groupeinseec.com](http://rse-groupeinseec.com)